

УТВЕРЖДАЮ
И.о. начальника отдела АТУ Ленинского
района департамента труда и социального
развития Приморского края

23 05 2017г.
Т.М. Титовец



ПАСПОРТ ДОСТУПНОСТИ
объекта социальной инфраструктуры (ОСИ)
№ _____

1. Общие сведения об объекте

1.1. Наименование (вид) объекта: **Общежитие Федерального государственного бюджетного образовательного учреждения высшего образования «Дальневосточного государственного института искусств» (Общежитие ФГБОУ ВО «ДВГИИ»)**

1.2. Адрес объекта **690091, г. Владивосток, ул. Прапорщика Комарова, д.35а.**

1.3. Сведения о размещении объекта:

- отдельно стоящее здание **5** этажей, **S= 3003,6 м2**

- часть здания **цокольном** этажей **120,0** кв.м

- наличие прилегающего земельного участка (да, нет); **да, 1379.00 м2**

1.4. Год постройки здания **1963г.**, последнего капитального ремонта - **2016г.(частично)**

1.5. Дата предстоящих плановых ремонтных работ: **текущего-2017 г(частично).**, **капитального-2017-2018 г.(частично)**

сведения об организации, расположенной на объекте:

1.6. Название организации (учреждения), (полное юридическое наименование – согласно Уставу, краткое наименование)

Федеральное государственное бюджетное образовательное учреждение высшего образования «Дальневосточный государственный институт искусств» (ФГБОУ ВО «ДВГИИ»)

1.7 Юридический адрес организации (учреждения) **690091.г.Владивосток.ул. Петра Великого, д.3а.**

1.8. Основание для пользования объектом - **оперативное управление**

1.9. Форма собственности - **Государственная**

1.10. Территориальная принадлежность - **Федеральная**

1.11. Вышестоящая организация (наименование)

Министерство Культуры Российской Федерации

1.12. Адрес вышестоящей организации, другие координаты:

125993.г.Москва,ГСП-3, М. Гнезниковский пер.,д.7/6,стр.1,2.

Тел.8(495)629-20-08.,факс8(495)629-72-69,Е-mail:kultura@mkrf.ru

2. Характеристика деятельности организации на объекте (по обслуживанию населения)

2.1 Сфера деятельности: **образование, культура**

2.2 Виды оказываемых услуг: **предоставление жилых помещений для временного проживания и размещения студентов и аспирантов.**

2.3 Форма оказания услуг: **на объекте (с длительным пребыванием, в.т.ч. проживанием, на дому, дистанционно.)**

2.4 Категории обслуживаемого населения по возрасту: **с 18 лет и старше.**

2.5 Категории обслуживаемых инвалидов: инвалиды, передвигающиеся на коляске, инвалиды с нарушениями опорно-двигательного аппарата; нарушениями зрения, нарушениями слуха, нарушениями умственного развития.

2.6 Плановая мощность: посещаемость (количество обслуживаемых в день), вместимость, проживание в общежитии 259 чел.

2.7 Участие в исполнении ИПР инвалида, ребенка-инвалида - **нет**

3. Состояние доступности объекта

3.1 Путь следования к объекту пассажирским транспортом автобусом, пассажирским

(описать маршрут движения с использованием пассажирского транспорта)

транспортом общего пользования (автобусы №55д, 24,23, 17,40,41,28,60,59 7т,)

наличие адаптированного пассажирского транспорта к объекту - 98д.

3.2 Путь к объекту от ближайшей остановки пассажирского транспорта:

3.2.1 расстояние до объекта от остановки транспорта 850 м

3.2.2 время движения (пешком) **10-20 минут**

3.2.3 наличие выделенного от проезжей части пешеходного пути - **да.**

3.2.4 Перекрестки: *нерегулируемые; регулируемые, со звуковой сигнализацией, таймером* - **перекресток регулируемый светофором, без звуковой сигнализации, пешеходный переход обозначенный «зеброй»**

3.2.5 Информация на пути следования к объекту: *акустическая, тактильная, визуальная* - **нет**

3.2.6 Перепады высоты на пути: *есть, нет(описать)* - **есть перепады высот, крутой подъем, спуск, бордюры на пересечениях с дорогой не занижены).**

Их обустройство для инвалидов на коляске: *да, нет*

3.3 Организация доступности объекта для инвалидов – форма обслуживания*

№ п/п	Категория инвалидов (вид нарушения)	Вариант организации доступности объекта (формы обслуживания)*
1.	Все категории инвалидов и МГН	
	<i>в том числе инвалиды:</i>	
2	передвигающиеся на креслах-колясках	ВНД
3	с нарушениями опорно-двигательного аппарата	ВНД
4	с нарушениями зрения	ДУ
5	с нарушениями слуха	Б
6	с нарушениями умственного развития	Б

* - указывается один из вариантов: «А», «Б», «ДУ», «ВНД»

3.4 Состояние доступности основных структурно-функциональных зон

№ п \п	Основные структурно-функциональные зоны	Состояние доступности, в том числе для основных категорий инвалидов**
1	Территория, прилегающая к зданию (участок)	ДП-И(К,О,С,Г,У)
2	Вход (входы) в здание	ВНД (К,О), ДП-И(Г,У), ДЧ-И (О, С)
3	Путь (пути) движения внутри здания (в т.ч. пути эвакуации)	ДП-И (Г,У,К), ДЧ-И (С,О)
4	Зона целевого назначения здания (целевого посещения объекта)	ДУ (К), ДЧ-И (С,О) ДП-И (Г,У)
5	Санитарно-гигиенические помещения	ВНД (К, О), ДЧ-И (С),

		ДП-И (Г, У)
6	Система информации и связи (на всех зонах)	ВНД (С,К), ДЧ-И (О,Г,У)
7	Пути движения к объекту (от остановки транспорта)	ВНД (К,С), ДП-И (Г,У), ДУ (О)

** Указывается: ДП-В - доступно полностью всем; ДП-И (К, О, С, Г, У) – доступно полностью избирательно (указать категории инвалидов); ДЧ-В - доступно частично всем; ДЧ-И (К, О, С, Г, У) – доступно частично избирательно (указать категории инвалидов); ДУ - доступно условно, ВНД – временно недоступно

3.5. Итоговое заключение о состоянии доступности ОСИ:

Объект: Общежитие ФГБОУВО «Дальневосточного государственного института искусств «доступно полностью для инвалидов с нарушением умственного развития, инвалидов с нарушением слуха

Объект: Общежитие ФГБОУВО «Дальневосточного государственного института искусств» временно не доступно для инвалидов с поражением опорно-двигательного аппарата

- в санитарно-гигиенических помещениях отсутствуют откидные опорные поручни, штанги, поворотные или откидные сидения, установлен шаровой смеситель.

- половое покрытие имеет небольшие перепады высот;
- у входной двери порог дверного проема превышает норму (0,014 м);
- в жилых комнатах порог дверного проема превышает норму (0,014 м);
- около входной двери нет кнопки вызова помощника, входная дверь открывается с трудом
- ремонт туалетной и душевой комнаты согласовать с обществом инвалидов.

Объект : Общежитие ФГБОУВО «Дальневосточного государственного института искусств» доступно условно для инвалидов с нарушением зрения, т.к.

- краевые ступени лестничного марша пожарной лестницы контрастно не выделены;
- перед краевыми ступенями пожарной лестница отсутствует тактильный указатель «Внимание лестница»;
- у входной двери порог дверного проема превышает норму (0,014 м);
- в жилых комнатах порог дверного проема превышает норму (0,014 м);
- информация у входа в здание и входа в жилую комнату № 107 и № 103 тактильно не продублирована
- около входной двери нет кнопки вызова помощника, входная дверь открывается с трудом

Рекомендуется для инвалидов с нарушением зрения для адаптации объекта организовать помощь со стороны сотрудников ОСИ для сопровождения к месту проживания, а также выполнение первоочередных мероприятий по адаптации ОСИ.

Объект : Общежитие ФГБОУВО «Дальневосточного государственного института искусств» временно не доступно для инвалидов, передвигающихся на креслах – колясках, т.к.

- размещение инвалидов, передвигающихся на креслах – колясках планируется на цокольном этаже;

- размеры в санитарно-гигиенического помещения не соответствуют нормам, отсутствуют откидные опорные поручни, штанги, поворотные или откидные сидения, установлен шаровой смеситель, нет кнопки тревожной сигнализации, звышен порог. Душевая сетка предназначенная для инвалидов К на первом этаже не установлена.

- половое покрытие имеет небольшие перепады высот;
- у входной двери порог дверного проема превышает норму (0,014 м);
- в жилых комнатах порог дверного проема превышает норму (0,014 м);
- около входной двери нет кнопки вызова помощника, входная дверь открывается с трудом
- ремонт туалетной и душевой комнаты согласовать с обществом инвалидов.

4. Управленческое решение

4.1. Рекомендации по адаптации основных структурных элементов объекта

№ п \п	Основные структурно-функциональные зоны объекта	Рекомендации по адаптации объекта (вид работы)*
1	Территория, прилегающая к зданию (участок)	текущий ремонт
2	Вход (входы) в здание	текущий ремонт
3	Путь (пути) движения внутри здания (в т.ч. пути эвакуации)	текущий ремонт
4	Зона целевого назначения здания (целевого посещения объекта)	текущий ремонт
5	Санитарно-гигиенические помещения	капитальный ремонт
6	Система информации на объекте (на всех зонах)	текущий ремонт
7	Пути движения к объекту (от остановки транспорта)	капитальный ремонт
8	Все зоны и участки	текущий ремонт

*- указывается один из вариантов (видов работ): не нуждается; ремонт (текущий, капитальный); индивидуальное решение с ТСР; технические решения невозможны – организация альтернативной формы обслуживания

4.2. Период проведения работ: адаптация для инвалидов С, У, Г, О в порядке текущего ремонта в 2017 – 2025 г.г.

В рамках исполнения: плана адаптации ФГБОУ ВО «ДВГИИ» на 2017-2025 годы
(указывается наименование документа: программы, плана)

4.3. Ожидаемый результат (по состоянию доступности) после выполнения работ по адаптации ДП-И (Г, О, С, У), ДУ (К)

Оценка результата исполнения программы, плана (по состоянию доступности)

4.4. Для принятия решения требуется - согласование с руководителями общественных организаций инвалидов.

Нет заключения уполномоченной организации о состоянии доступности объекта (наименование документа и выдавшей его организации, дата)

5. Информация может быть размещена (обновлена) на Карте доступности Приморского края Информационный портал «Доступная среда. Учимся жить вместе» (zhit-vmeste.ru).
(наименование сайта, портала)

5. Особые отметки

Паспорт сформирован на основании:

1. Анкеты (информации об объекте) от «Об» апреля 2017 г.,
2. Акта обследования объекта: от «Об» апреля 2017 г.,
3. Решения Комиссии _____ от « ____ » _____ 20 ____ г.



УТВЕРЖДАЮ
Ректор ФГБОУ ВО ДВГИИ
А.М.Чугупов
«16» мая 2017г.

АНКЕТА
(информация об объекте социальной инфраструктуры)
К ПАСПОРТУ ДОСТУПНОСТИ ОСИ
№ _____

1. Общие сведения об объекте

1.1. Наименование (вид) объекта

**Общежитие Федерального государственного бюджетного образовательного учреждения высшего образования «Дальневосточного государственного института искусств»
(Общежитие ФГБОУ ВО «ДВГИИ»)**

1.2. Адрес объекта **690091, г. Владивосток, ул. Прапорщика Комарова, д.35а**

1.3. Сведения о размещении объекта:

- отдельно стоящее здание **5** этажей, **3003,6 кв.м**

- наличие прилегающего земельного участка (да, нет); да, **1379.00м2кв.**

1.4 Год постройки здания **1963г.**, последнего *капитального* ремонта **2016г.(частично), текущего 2016г.-2017г.(частично).**

сведения об организации, расположенной на объекте:

1.6. Название организации (учреждения), (полное юридическое наименование – согласно Уставу, краткое наименование: **Федеральное государственное бюджетное образовательное учреждение высшего образования «Дальневосточный государственный институт искусств»
(ФГБОУ ВО «ДВГИИ»)**

1.7 Юридический адрес организации (учреждения)

690091, г. Владивосток, ул. Петра Великого, д.3а

1.8. Основание для пользования объектом - **оперативное управление**

1.9. Форма собственности - **Государственная**

1.10. Территориальная принадлежность - **Федеральная**

1.11. Вышестоящая организация (наименование)

Министерство Культуры Российской Федерации

1.12. Адрес вышестоящей организации, другие координаты:

125993 г. Москва, РСП-3, М. Гнезниковский пер., д.7/б. стр.1, 2.

Тел.8 (495) 629 – 20—08, факс 8(495)629-72-69, E-mail:kultura@mkrf.ru

2. Характеристика деятельности организации на объекте (по обслуживанию населения)

2.1 Сфера деятельности: **образование, культура**

2.2 Виды оказываемых услуг: **предоставление жилых помещений для временного проживания и размещения студентов и аспирантов.**

2.3 Форма оказания услуг: **на объекте (с длительным пребыванием, в.т.ч. проживанием, на дому, дистанционно.)**

2.4 Категории обслуживаемого населения по возрасту: **с 18 лет и старше.**

2.5 Категории обслуживаемых инвалидов: **инвалиды, передвигающиеся на коляске, инвалиды с нарушениями опорно-двигательного аппарата; нарушениями зрения, нарушениями слуха, нарушениями умственного развития.**

2.6 Плановая мощность: посещаемость (количество обслуживаемых в день), вместимость **проживание в общежитии 259 чел.**

2.7 Участие в исполнении ИПР инвалида, ребенка-инвалида - **нет**

3. Состояние доступности объекта

3.1 Путь следования к объекту пассажирским транспортом автобусом, пассажирским транспортом общего пользования (автобусы №55д, 24, 23, 17, 40, 41, 28, 60, 59, 7т)
(описать маршрут движения с использованием пассажирского транспорта)

наличие адаптированного пассажирского транспорта к объекту - **98д**

3.2 Путь к объекту от ближайшей остановки пассажирского транспорта:

3.2.1 расстояние до объекта от остановки транспорта **850 м**

3.2.2 время движения (пешком) **10-20 минут**.

3.2.3 наличие выделенного от проезжей части пешеходного пути - **да**

3.2.4 Перекрестки: *нерегулируемые; регулируемые, со звуковой сигнализацией, таймером–перекресток регулируемый светофором, без звуковой сигнализации, пешеходный переход обозначенный зеброй.*

3.2.5 Информация на пути следования к объекту: *акустическая, тактильная, визуальная* - **нет**

3.2.6 Перепады высоты на пути: - **есть перепады высот, крутой подъем, спуск, бордюры на пересечениях с дорогой не занижены**.

Их обустройство для инвалидов на коляске: *да, нет*

3.3 Вариант организации доступности ОСИ (формы обслуживания)* с учетом СП 35-101-2001

№ п/п	Категория инвалидов (вид нарушения)	Вариант организации доступности объекта
1.	Все категории инвалидов и МГН	
	<i>в том числе инвалиды:</i>	
2	передвигающиеся на креслах-колясках	ВНД
3	с нарушениями опорно-двигательного аппарата	ВНД
4	с нарушениями зрения	ДУ
5	с нарушениями слуха	Б
6	с нарушениями умственного развития	Б

* - указывается один из вариантов: «А», «Б», «ДУ», «ВНД»

4. Управленческое решение (предложения по адаптации основных структурных элементов объекта)

№ п \п	Основные структурно-функциональные зоны объекта	Рекомендации по адаптации объекта (вид работы)*
1	Территория, прилегающая к зданию (участок)	текущий ремонт
2	Вход (входы) в здание	текущий ремонт
3	Путь (пути) движения внутри здания (в т.ч. пути эвакуации)	текущий ремонт
4	Зона целевого назначения (целевого посещения объекта)	текущий ремонт
5	Санитарно-гигиенические помещения	капитальный ремонт
6	Система информации на объекте (на всех зонах)	текущий ремонт
7	Пути движения к объекту (от остановки транспорта)	капитальный ремонт
8.	Все зоны и участки	текущий ремонт

*- указывается один из вариантов (видов работ): не нуждается; ремонт (текущий, капитальный); индивидуальное решение с ТСР; технические решения невозможны – организация альтернативной формы обслуживания

Размещение информации на Карте доступности Приморского края

УТВЕРЖДАЮ
И.о. начальника отдела АТУ
Ленинского района департамента
труда и социального развития
Приморского края
Т.М. Титовец
2017г



АКТ ОБСЛЕДОВАНИЯ
объекта социальной инфраструктуры
К ПАСПОРТУ ДОСТУПНОСТИ ОСИ
№ _____

1. Общие сведения об объекте

1.1. Наименование (вид) объекта: **Общежитие Федерального государственного бюджетного образовательного учреждения высшего образования «Дальневосточного государственного института искусств» (Общежитие ФГБОУ ВО «ДВГИИ»).**

1.2. Адрес объекта **690091, г. Владивосток, ул. Прапорщика Комарова,35а**

1.3. Сведения о размещении объекта:

- отдельно стоящее здание **5** этажей, **3003,6 кв.м**

- часть здания **цокольном** этажей **120,0** кв.м

- наличие прилегающего земельного участка (да, нет); **да, 1379.0 кв.м**

1.4. Год постройки здания **1963 г.**, последнего капитального ремонта 2016 г.(частично)

1.5. Дата предстоящих плановых ремонтных работ: **текущего-2017 г (частично).**, **капитального-2018-2025 г. (частично).**

сведения об организации, расположенной на объекте:

1.6. Название организации (учреждения), (полное юридическое наименование – согласно Уставу, краткое наименование) :**Федеральное государственное бюджетное образовательное учреждение высшего образования «Дальневосточный государственный институт искусств» (ФГБОУ ВО «ДВГИИ»)**

1.7 Юридический адрес организации (учреждения)

690091, г. Владивосток, ул. Прапорщика Комарова,35а

1.8. Основание для пользования объектом - **оперативное управление**

1.9. Форма собственности - **Государственная**

1.10. Территориальная принадлежность - **Федеральная**

1.11. Вышестоящая организация (наименование)

Министерство Культуры Российской Федерации

1.12. Адрес вышестоящей организации, другие координаты:

125993,г.Москва-3,ГСП-3, М.Гнезниковский пер., 7/6, стр.1,2.

Тел.8(495)629-20-08, факс8(495)629-72-69, E-mail:kultura@mkrf.ru

2. Характеристика деятельности организации на объекте (по обслуживанию населения)

2.1 Сфера деятельности: **образование, культура**

2.2 Виды оказываемых услуг: **предоставление жилых помещений для временного проживания и размещения студентов и аспирантов.**

- 2.3 Форма оказания услуг: на объекте (с длительным пребыванием, в.т.ч. проживанием, на дому, дистанционно.)
- 2.4 Категории обслуживаемого населения по возрасту: с 18 лет и старше.
- 2.5 Категории обслуживаемых инвалидов: инвалиды, передвигающиеся на коляске, инвалиды с нарушениями опорно-двигательного аппарата; нарушениями зрения, нарушениями слуха, нарушениями умственного развития.
- 2.6 Плановая мощность: вместимость: проживание в общежитии 259 чел.
- 2.7 Участие в исполнении ИПР инвалида, ребенка-инвалида - нет.

3. Состояние доступности объекта

3.1 Путь следования к объекту пассажирским транспортом автобусом, пассажирским
(описать маршрут движения с использованием пассажирского транспорта)

транспортом общего пользования: Автобусы №55д,24,23,17,40,41,28,60,59,7т).

наличие адаптированного пассажирского транспорта к объекту - **98д.**

3.2 Путь к объекту от ближайшей остановки пассажирского транспорта:

3.2.1 расстояние до объекта от остановки транспорта **850 м**

3.2.2 время движения (пешком) **10-20 минут**

3.2.3 наличие выделенного от проезжей части пешеходного пути - **да.**

3.2.4 Перекрестки: *нерегулируемые; регулируемые, со звуковой сигнализацией, таймером–перекресток регулируемый светофором, без звуковой сигнализации, пешеходный переход обозначенный «зеброй»*

3.2.5 Информация на пути следования к объекту: *акустическая, тактильная, визуальная* - **нет**

3.2.6 Перепады высоты на пути: *есть, нет* (описать) - **есть перепады высот, крутой подъем, спуск, бордюры на пересечениях с дорогой не занижены.**

Их обустройство для инвалидов на коляске: *да, нет*

3.3 Организация доступности объекта для инвалидов – форма обслуживания

№№ п/п	Категория инвалидов (вид нарушения)	Вариант организации доступности объекта (формы обслуживания)*
1.	Все категории инвалидов и МГН	
	<i>в том числе инвалиды:</i>	
2	передвигающиеся на креслах-колясках	ВНД
3	с нарушениями опорно-двигательного аппарата	ВНД
4	с нарушениями зрения	ДУ
5	с нарушениями слуха	Б
6	с нарушениями умственного развития	Б

* - указывается один из вариантов: «А», «Б», «ДУ», «ВНД»

3.4 Состояние доступности основных структурно-функциональных зон

№№ п/п	Основные структурно-функциональные зоны	Состояние доступности, в том числе для основных категорий инвалидов**	Приложение	
			№ на плане	№ фото
1	Территория, прилегающая к зданию (участок)	ДП-И (К,О,С,Г,У)	3	1-2
2	Вход (входы) в здание	ВНД (К,О), ДП-И(Г,У), ДЧ-И (О,	4	3-5

		С)		
3	Путь (пути) движения внутри здания (в т.ч. пути эвакуации)	ДП-И (Г,У,К), ДЧ-И (С,О)	4	6-10
4	Зона целевого назначения здания (целевого посещения объекта)	ДУ (К), ДЧ-И (С,О) ДП-И (Г,У)	4	11-13
5	Санитарно-гигиенические помещения	ВНД (К), ДЧ-И (О,С), ДП-И (Г, У)	4	14-15
6	Система информации и связи (на всех зонах)	ВНД (С,К), ДЧ-И (О,Г,У)	4	-
7	Пути движения к объекту (от остановки транспорта)	ВНД (К,С), ДП-И (Г,У), ДУ (О)		16-25

** Указывается: **ДП-В** - доступно полностью всем; **ДП-И** (К, О, С, Г, У) – доступно полностью избирательно (указать категории инвалидов); **ДЧ-В** - доступно частично всем; **ДЧ-И** (К, О, С, Г, У) – доступно частично избирательно (указать категории инвалидов); **ДУ** - доступно условно, **ВНД** - недоступно

3.5. ИТОГОВОЕ ЗАКЛЮЧЕНИЕ о состоянии доступности ОСИ:

Объект: Общежитие ФГБОУВО «Дальневосточного государственного института искусств «доступно полностью для инвалидов с нарушением умственного развития, инвалидов с нарушением слуха

Объект: Общежитие ФГБОУВО «Дальневосточного государственного института искусств» временно не доступно для инвалидов с поражением опорно-двигательного аппарата т.к. доступен условно

- половое покрытие на цокольном этаже имеет небольшие перепады высот;
- у входной двери порог дверного проема превышает норму (0,014 м);
- в жилых комнатах порог дверного проема превышает норму (0,014 м);
- отсутствует санитарный узел, приспособленный для инвалидов с заболеванием ОДА
- около входной двери нет кнопки вызова помощника, входная дверь открывается с трудом

Объект : Общежитие ФГБОУВО «Дальневосточного государственного института искусств» доступно условно для инвалидов с нарушением зрения, т.к.

- краевые ступени лестничного марша пожарной лестницы контрастно не выделены;
- перед краевыми ступенями пожарной лестница отсутствует тактильный указатель «Внимание лестница»;
- у входной двери порог дверного проема превышает норму (0,014 м);
- в жилых комнатах порог дверного проема превышает норму (0,014 м);
- информация у входа в здание и входа в жилую комнату № 107 и № 103 тактильно не продублирована
- около входной двери нет кнопки вызова помощника, входная дверь открывается с трудом

Рекомендуется для инвалидов с нарушением зрения для адаптации объекта организовать помощь со стороны сотрудников ОСИ для сопровождения к месту проживания, а также выполнение первоочередных мероприятий по адаптации ОСИ.

Объект : Общежитие ФГБОУВО «Дальневосточного государственного института искусств» временно не доступно для инвалидов, передвигающихся на креслах – колясках, т.к.

- размещение инвалидов, передвигающихся на креслах – колясках планируется на цокольном этаже;
- у входной двери порог дверного проема превышает норму (0,014 м);
- в жилых комнатах порог дверного проема превышает норму (0,014 м);
- размеры в санитарно-гигиенического помещения не соответствуют нормам, отсутствуют откидные опорные поручни, штанги, поворотные или откидные сидения, установлен шаровой

смеситель, нет кнопки тревожной сигнализации, звышен порог. Душевая сетка предназначенная для инвалидов К на первом этаже не установлена.

- около входной двери нет кнопки вызова помощника, входная дверь открывается с трудом

4. Управленческое решение (проект)

4.1. Рекомендации по адаптации основных структурных элементов объекта:

№ п \п	Основные структурно-функциональные зоны объекта	Рекомендации по адаптации объекта (вид работы)*
1	Территория, прилегающая к зданию (участок)	текущий ремонт
2	Вход (входы) в здание	текущий ремонт
3	Путь (пути) движения внутри здания (в т.ч. пути эвакуации)	текущий ремонт
4	Зона целевого назначения здания (целевого посещения объекта)	текущий ремонт
5	Санитарно-гигиенические помещения	капитальный ремонт
6	Система информации на объекте (на всех зонах)	текущий ремонт
7	Пути движения к объекту (от остановки транспорта)	капитальный ремонт
8.	Все зоны и участки	текущий ремонт

*- указывается один из вариантов (видов работ): не нуждается; ремонт (текущий, капитальный); индивидуальное решение с ТСР; технические решения невозможны – организация альтернативной формы обслуживания

4.2. Период проведения работ: адаптация для инвалидов С, У, Г, О в порядке текущего ремонта в 2017 – 2025 г.г.

В рамках исполнения: плана адаптации ФГБОУ ВО «ДВГИИ» на 2017-2025 годы
(указывается наименование документа: программы, плана)

4.3 Ожидаемый результат (по состоянию доступности) после выполнения работ по адаптации ДП-И (Г,С,О,У), ДУ(К)

Оценка результата исполнения программы, плана (по состоянию доступности) _____

4.4. Для принятия решения требуется, не требуется (нужное подчеркнуть):

4.4.1. согласование на Комиссии _____
(наименование Комиссии по координации деятельности в сфере обеспечения доступной среды жизнедеятельности для инвалидов и других МГН)

4.4.2. согласование работ с надзорными органами **не требуется** _____
(в сфере проектирования и строительства, архитектуры, охраны памятников, другое - указать)

4.4.3. техническая экспертиза; разработка проектно-сметной документации **не требуется**;

4.4.4. согласование с вышестоящей организацией (собственником объекта) **не требуется**;

4.4.5. согласование с общественными организациями инвалидов **требуется**;

4.4.6. другое **не требуется** _____

Имеется заключение уполномоченной организации о состоянии доступности объекта, прилагается _____

(наименование документа и выдавшей его организации, дата)

4.5. Информация может быть размещена (обновлена) на Карте доступности Приморского края Информационный портал «Доступная среда. Учимся жить вместе» (zhit-vmeste.ru).

(наименование сайта, портала)

5. Особые отметки

ПРИЛОЖЕНИЯ:

Результаты обследования:

- | | |
|--|----------------|
| 1. Территории, прилегающей к объекту | на <u>1</u> л. |
| 2. Входа (входов) в здание | на <u>1</u> л. |
| 3. Путей движения в здании | на <u>2</u> л. |
| 4. Зоны целевого назначения объекта | на <u>1</u> л. |
| 5. Санитарно-гигиенических помещений | на <u>1</u> л. |
| 6. Системы информации (и связи) на объекте | на <u>0</u> л. |

Результаты фотофиксации на объекте общежитие ФГБОУВО «ДВГИИ» на 6 л.

Поэтажные планы, паспорт БТИ _____ на 16 л.

Другое (в том числе дополнительная информация о путях движения к объекту)

Пути движения к объекту на 4 л.

Члены рабочей группы:

Начальник административно-хозяйственного управления Федерального государственного бюджетного образовательного учреждения высшего образования «Дальневосточного государственного института искусств»

Н.К. Полькина _____
(Должность, Ф.И.О.) (Подпись)

Начальник ремонтно-эксплуатационного отдела Федерального государственного бюджетного образовательного учреждения высшего образования «Дальневосточного государственного института искусств»

А.В. Распопина _____
(Должность, Ф.И.О.) (Подпись)

Старший инспектор отделения учета выплат и реализации социальных программ отдела административного территориального управления Ленинского района департамента труда и социального развития Приморского края.

А.В.Абрамкина _____
(Должность, Ф.И.О.) (Подпись)

Председатель общества инвалидов Ленинского района г.Владивостока Приморской краевой организации общероссийской общественной организации «Общероссийское общество инвалидов».

В.Д.Бородавка _____
(Должность, Ф.И.О.) (Подпись)



I Результаты обследования:

1. Территории, прилегающей к зданию (участка)

Общежитие ФГБОУ ВО «Дальневосточного государственного института искусств»

Г.Владивосток, ул.Прапорщика Комарова, д.35а

Наименование объекта, адрес

№ п/п	Наименование функционально-планировочного элемента	Наличие элемента			Выявленные нарушения и замечания		Работы по адаптации объектов	
		есть/нет	№ на плане	№ фото	Содержание	Значимо для инвалида (категория)	Содержание	Виды работ
1.1	Вход (входы) на территорию	есть	3-	1	<p>На входе на территорию общежития установлен шлагбаум, открывающийся с пульта дежурного по общежитию,.</p> <p>Отсутствует знак доступности для инвалидов.</p>	<p>О С К</p> <p>С О К Г У</p>	<p>Оборудовать для инвалидов свободный доступ на территорию общежития.</p> <p>На входе на огороженную территорию общежития поместить необходимую информацию об общежитии, в том числе знак доступности, если общежитие доступно для инвалидов</p>	текущий ремонт.

1.2	Путь (пути) движения на территории	Нет						
1.3	Лестница (наружная)	Нет						
1.4	Пандус (наружный)	Нет						
1.5	Автостоянка и парковка	есть	3	2	Место не выделено.	К О С	Рекомендуется оборудовать парковочное место для инвалидов	текущий ремонт.
	ОБЩИЕ требования к зоне	<p>Вход на участок следует оборудовать доступными для МГН и инвалидов(К, Г, О) элементами информации об объекте.</p> <p>На путях движения МГН не допускается применять непрозрачные калитки на навесных петлях двустороннего действия, калитки с вращающимися полотнами, турникеты и другие устройства, создающие преграду для МГН.</p> <p>В проектной документации должны быть предусмотрены условия беспрепятственного безопасного и удобного передвижения МГН по участку к доступному входу в здание с учетом требований СП 42.13330. Эти пути должны стыковаться с внешними по отношению к участку транспортными и пешеходными коммуникациями, специализированными парковочными местами, остановками общественного транспорта.</p> <p>Система средств информационной поддержки должна быть обеспечена на всех путях движения, доступных для МГН на все время (в течение суток) эксплуатации учреждения или предприятия в соответствии с ГОСТ Р 51256 и ГОСТ Р 52875.</p> <p>Транспортные проезды на участке и пешеходные пути к объектам допускается совмещать при соблюдении градостроительных требований к параметрам путей движения. При этом следует делать ограничительную разметку пешеходных путей на проезжей части, которые обеспечат безопасное движение людей и автомобильного транспорта.</p> <p>Ширина пешеходного пути с учетом встречного движения инвалидов на креслах-колясках должна быть не менее 2,0 м. В условиях сложившейся застройки допускается в пределах прямой видимости снижать ширину пути движения до 1,2 м. При этом следует устраивать не более чем через каждые 25 м горизонтальные площадки (карманы) размером не менее 2,0 x 1,8 м для обеспечения возможности разъезда инвалидов на креслах-колясках.</p> <p>Продольный уклон путей движения, по которому возможен проезд инвалидов на креслах-колясках, не должен превышать 5%, поперечный - 2%.</p> <p>Высоту бордюров по краям пешеходных путей на территории рекомендуется принимать не менее 0,05 м.</p> <p>Покрытие пешеходных дорожек, тротуаров и пандусов должно быть из твердых материалов, ровным, шероховатым, без зазоров, не создающим вибрацию при движении, а также предотвращающим скольжение, т.е. сохраняющим крепкое сцепление подошвы обуви, опор вспомогательных средств хождения и колес кресла-коляски при сырости и снеге.</p> <p>Ребра дренажных решеток, устанавливаемых на путях движения МГН, должны располагаться перпендикулярно направлению движения и вплотную прилегать к поверхности. Просветы ячеек решеток должны быть не более 0,013 м шириной. Диаметр круглых отверстий в решетках не должен превышать 0,018 м.</p> <p>Дренажные решетки следует размещать вне зоны движения пешеходов.</p> <p>На индивидуальных автостоянках на участке около зданий, учреждений следует выделять 10% мест (но не менее одного места) для транспорта инвалидов, в том числе 5% специализированных мест для автотранспорта инвалидов на кресле-коляске. Выделяемые места должны обозначаться знаками, принятыми ГОСТ Р 52289 на поверхности покрытия стоянки и продублированы знаком на</p>						

	вертикальной поверхности (стене, столбе, стойке и т.п.) в соответствии с ГОСТ Р 12.4.026, расположенным на высоте не менее 1,5 м.
--	---

II Заключение по зоне:

Наименование структурно-функциональной зоны	Состояние доступности* (к пункту 3.4 Акта обследования ОСИ)	Приложение		Рекомендации по адаптации (вид работы)** к пункту 4.1 Акта обследования ОСИ
		№ на плане	№ фото	
Территория, прилегающая к зданию (участок)	ДП-И (К,О,С,Г,У)	3	1;2	текущий ремонт

* указывается: **ДП-В** - доступно полностью всем; **ДП-И** (К, О, С, Г, У) – доступно полностью избирательно (указать категории инвалидов); **ДЧ-В** - доступно частично всем; **ДЧ-И** (К, О, С, Г, У) – доступно частично избирательно (указать категории инвалидов); **ДУ** - доступно условно, **ВНД** – временно недоступно

**указывается один из вариантов: не нуждается; ремонт (текущий, капитальный); индивидуальное решение с ТСР; технические решения невозможны – организация альтернативной формы обслуживания

Комментарий к заключению: Оборудовать для инвалидов свободный доступ на территорию общежития. На входе на огороженную территорию общежития поместить необходимую информацию об общежитии, в том числе знак доступности, если общежитие доступно для инвалидов. Рекомендуется оборудовать парковочное место для инвалидов

Фото № 1

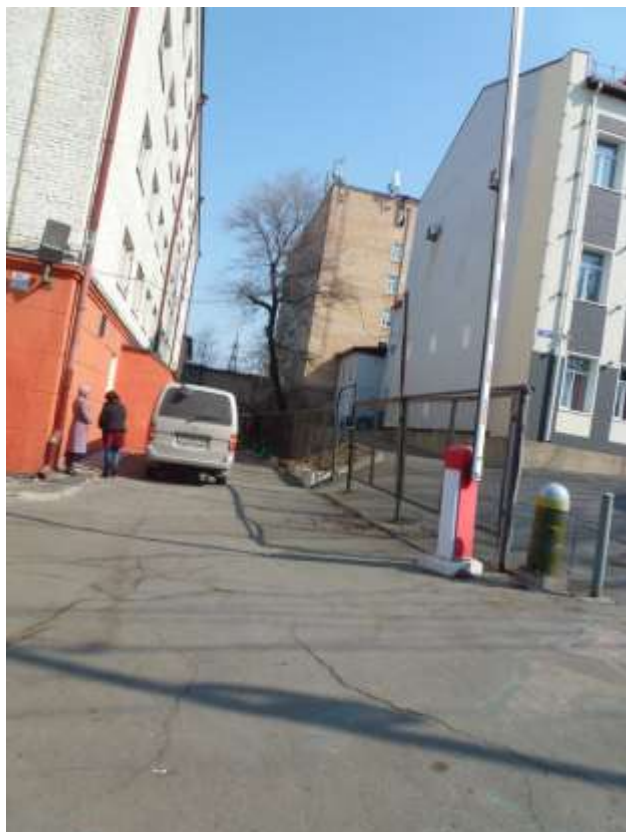


фото № 2



к Акту обследования ОСИ к паспорту доступности ОСИ № _____ от «06» апреля 2017г.

I Результаты обследования:**2. Входа (входов) в здание**Общежитие ФГБОУ ВО «Дальневосточного государственного института искусств»г. Владивостокул. Прапорщика Комарова, 35а

Наименование объекта, адрес

№ п/п	Наименование функционально-планировочного элемента	Наличие элемента			Выявленные нарушения и замечания		Работы по адаптации объектов	
		есть/нет	№ на плане	№ фото	Содержание	Значимо для инвалида (категория)	Содержание	Виды работ
2.1	Лестница (наружная)	Нет						
2.2	Пандус (наружный)	Нет						
2.3	Входная площадка (перед дверью)	Есть	4	3-4	-высота порога дверного порога 0,07 м – не соответствует норме -информация об общежитии размещена на наружной стене здания, не доступна для инвалидов, не контрастна, не продублирована тактильно. -перед дверью отсутствует кнопка вызова помощника	К С О	Убрать порог Рекомендуется информацию о общежитии разместить доступно для инвалидов, продублировать ее тактильно Рекомендуется (при наличии доступности) на входе разместить знаки доступности для инвалидов Перед дверью. установить кнопку вызова помощника.	текущий ремонт
2.4	Дверь (входная)	Есть	4	5	-высота порога дверного порога 0,07 м – не соответствует норме -ручка входной двери не контрастна на фоне двери и по форме не соответствует нормам	К С О	Убрать порог Установить ручку П-образной формы, выделить контрастно на фоне дверного полотна	текущий ремонт

					- не отрегулирован автоматический доводчик двери		Отрегулировать автоматический доводчик двери, рассчитанный на максимальное усилие, при открывании вручную, - не более 2,5 кг(СП 35-101)	
2.5	Тамбур	Есть	4	5	Замечания не выявлены -			
	ОБЩИЕ требования к зоне	<p>В здании должен быть как минимум один вход, доступный для МГН, с поверхности земли и из каждого доступного для МГН подземного или наземного уровня, соединенного с этим зданием.</p> <p>Наружные лестницы и пандусы должны иметь поручни с учетом технических требований к опорным стационарным устройствам по ГОСТ Р 51261.</p> <p>При ширине лестниц на основных входах в здание 4,0 м и более следует дополнительно предусматривать разделительные поручни.</p> <p>Входная площадка при входах, доступных МГН, должна иметь: навес, водоотвод, а в зависимости от местных климатических условий – подогрев поверхности покрытия.</p> <p>Размеры входной площадки при открывании полотна дверей наружу должны быть не менее 1,4 x 2,0 м или 1,5 x 1,85 м. Размеры входной площадки с пандусом не менее 2,2 x 2,2 м. Поверхности покрытий входных площадок и тамбуров должны быть твердыми, не допускать скольжения при намокании и иметь поперечный уклон в пределах 1 - 2%.</p> <p>Входные двери должны иметь ширину в свету не менее 1,2 м.</p> <p>Применение дверей на качающихся петлях и дверей вертушек на путях передвижения МГН не допускается. В полотнах наружных дверей, доступных для МГН, следует предусматривать смотровые панели, заполненные прозрачным и ударопрочным материалом, нижняя часть которых должна располагаться в пределах от 0,5 до 1,2 м от уровня пола. Нижняя часть стеклянных дверных полотен на высоту не менее 0,3 м от уровня пола должна быть защищена противоударной полосой. Наружные двери, доступные для МГН, могут иметь пороги. При этом высота каждого элемента порога не должна превышать 0,014 м.</p> <p>В качестве дверных запоров на путях эвакуации следует предусматривать ручки нажимного действия. Усилие открывания двери не должно превышать 50 Нм. При двухстворчатых дверях одна рабочая створка должна иметь ширину, требуемую для однополосных дверей.</p> <p>Прозрачные двери на входах и в здании, а также ограждения следует выполнять из ударопрочного материала. На прозрачных полотнах дверей следует предусматривать яркую контрастную маркировку высотой не менее 0,1 м и шириной не менее 0,2 м, расположенную на уровне не ниже 1,2 м и не выше 1,5 м от поверхности пешеходного пути. Дверные наличники или края дверного полотна и ручки рекомендуется окрашивать в отличные от дверного полотна контрастные цвета.</p> <p>Входные двери, доступные для входа инвалидов, следует проектировать автоматическими, ручными или механическими. Они должны быть хорошо опознаваемы и иметь символ, указывающий на их доступность. Целесообразно применение автоматических распашных или раздвижных дверей (если они не стоят на путях эвакуации). На путях движения МГН рекомендуется применять двери на петлях одностороннего действия с фиксаторами в положениях «открыто» или «закрыто».</p>						

	<p>Следует также применять двери, обеспечивающие задержку автоматического закрывания дверей, продолжительностью не менее 5 секунд.</p> <p>Следует использовать распашные двери с доводчиком (с усилием 19,5 Нм).</p> <p>Глубина тамбуров и тамбур-шлюзов при прямом движении и одностороннем открывании дверей должна быть не менее 2,3 при ширине не менее 1,50 м. При последовательном расположении навесных или поворотных дверей необходимо обеспечить, чтобы минимальное свободное пространство между ними было не менее 1,4 м плюс ширина двери, открываемая внутрь меж дверного пространства.</p> <p>Свободное пространство у двери со стороны защелки должно быть: при открывании «от себя» не менее 0,3 м, а при открывании «к себе» - не менее 0,6 м. При глубине тамбура менее 1,8 м до 1,5 м (при реконструкции) его ширина должна быть не менее 2 м. В тамбурах, лестничных клетках и у эвакуационных выходов не допускается применять зеркальные стены (поверхности), а в дверях - зеркальные стекла.</p> <p>Дренажные и водосборные решетки, устанавливаемые в полу тамбуров или входных площадок, должны устанавливаться в уровне с поверхностью покрытия пола. Ширина проветров их ячеек не должна превышать 0,013 м, а длина 0,015 м. Предпочтительно применение решеток с ромбовидными или квадратными ячейками. Диаметр круглых ячеек не должен превышать 0,018 м.</p>
--	--

II Заключение по зоне:

Наименование структурно-функциональной зоны	Состояние доступности* (к пункту 3.4 Акта обследования ОСИ)	Приложение		Рекомендации по адаптации (вид работы)** к пункту 4.1 Акта обследования ОСИ
		№ на плане	№ фото	
Вход (входы) в здание	ВНД (К,О), ДП-И(Г,У), ДЧ-И (О, С)	4	3-5	текущий ремонт

* указывается: **ДП-В** - доступно полностью всем; **ДП-И** (К, О, С, Г, У) – доступно полностью избирательно (указать категории инвалидов); **ДЧ-В** - доступно частично всем; **ДЧ-И** (К, О, С, Г, У) – доступно частично избирательно (указать категории инвалидов); **ДУ** - доступно условно, **ВНД** - временно недоступно

**указывается один из вариантов: не нуждается; ремонт (текущий, капитальный); индивидуальное решение с ТСП; технические решения невозможны – организация альтернативной формы обслуживания

Комментарий к заключению: У входной площадки (перед дверью): убрать порог; рекомендуется информацию об общежитии разместить доступно для инвалидов, продублировать ее тактильно; рекомендуется (при наличии доступности) на входе разместить знаки доступности для инвалидов; перед дверью установить кнопку вызова помощника.

Фото № 3



фото № 4



фото № 5



I Результаты обследования:**3. Пути (путей) движения внутри здания (в т.ч. путей эвакуации)**

Общежитие ФГБОУ ВО «Дальневосточный государственный институт искусств»
г.Владивосток, ул.Прапорщика Комарова,35а.

Наименование объекта, адрес

№ п/п	Наименование функционально-планировочного элемента	Наличие элемента			Выявленные нарушения и замечания		Работы по адаптации объектов	
		есть/нет	№ на плане	№ фото	Содержание	Значимо для инвалидов (категория)	Содержание	Виды работ
3.1	Коридор	Есть	4	6	<p>покрытие пола в коридорах не соответствует правилам пожарной безопасности для общежитий</p> <p>Есть незначительные перепады высот</p>	все	<p>Выполнить покрытие пола в соответствии с нормами пожарной безопасности</p> <p>Устранить перепады высот не представляется возможным, так как изменение высоты уровня пола будет препятствовать открыванию дверей</p>	текущий ремонт
3.2	Лестница (внутри здания)	Нет						
3.3	Пандус (внутри здания)	Нет						
3.4	Лифт пассажирский (или подъемник)	Нет						
3.5	Дверь	Нет						

3.6	Пути эвакуации (в т.ч. зоны безопасности)	Есть		7	выход на эвакуационную лестницу: - высота порога дверного проема пожарного выхода 0,02 м – не соответствует норме (0,014м)	К О С	Оборудовать мини пандус или понизить высоту порога	Капитальный ремонт.
				9	- неровные ступени контрастно не выделены	С	Провести ремонт ступеней, краевые ступени контрастно выделить краской или фактурой	
				8-9	-перед краевыми ступенями отсутствует наземный тактильный указатель, информирующий инвалидов по зрению о наличии лестницы	С	Установить напольный тактильный указатель, информирующий инвалидов по зрению о наличии лестницы	
				8-9	-у поручней отсутствует горизонтальное выступающее безопасное окончание	С	Оборудовать горизонтальное выступающее безопасное окончание	
				10	-входная дверь с внутренней стороны общежития не контрастна на фоне стены	К О	Контрастно выделить дверной проем на фоне дверных полотен	
				10	-дверная ручка не соответствует нормам, не контрастна на фоне дверного полотна	С	Заменить дверную ручку согласно нормам, контрастно выделить на фоне дверного полотна	

	<p>ОБЩИЕ требования к зоне</p>	<p>Пути движения к помещениям, зонам и местам обслуживания внутриздания следует проектировать в соответствии с нормативными требованиями к путям эвакуации людей из здания. Ширина пути движения (в коридорах, галереях и т.п.) должна быть не менее: при движении кресла-коляски в одном направлении - 1,5 м; при встречном движении - 1,8 м. Ширину перехода в другое здание следует принимать - не менее 2,0 м. При движении по коридору инвалиду на кресле-коляске следует обеспечить минимальное пространство для: поворота на 90° - равное 1,2 x 1,2 м; разворота на 180° - равное диаметру 1,4 м. В тупиковых коридорах необходимо обеспечить возможность разворота кресла-коляски на 180°.</p> <ul style="list-style-type: none"> - Высота коридоров по всей их длине и ширине должна составлять в светуне менее 2,1 м. - Подходы к различному оборудованию и мебели должны быть по ширине не менее 0,9 м, а при необходимости поворота кресла-коляски на 90° - не менее 1,2 м. Диаметр зоны для самостоятельного разворота на 180° инвалида на кресле-коляске следует принимать не менее 1,4 м. Ширину прохода в помещении с оборудованием и мебелью следует принимать не менее 1,2 м. - Глубина пространства для маневрирования кресла-коляски перед дверью при открывании «от себя» должна быть не менее 1,2 м, а при открывании «к себе» - не менее 1,5 м при ширине проема не менее 1,5 м. <p>Участки пола на путях движения на расстоянии 0,6 м перед дверными проемами и входами на лестницы, а также перед поворотом коммуникационных путей должны иметь тактильные предупреждающие указатели и/или контрастно окрашенную поверхность в соответствии с ГОСТ Р 12.4.026. Рекомендуется предусматривать световые маячки. Зоны «возможной опасности» с учетом проекции движения дверного полотна должны быть обозначены контрастной окраской окружающего пространства краской для разметки.</p> <ul style="list-style-type: none"> - Ширина дверных и открытых проемов в стене, а также выходов из помещений и коридоров на лестничную клетку должна быть не менее 0,9 м. При глубине откоса в стене открытого проема более 1,0 м ширину проема следует принимать по ширине коммуникационного прохода, но не менее 1,2 м. <p>Двери на путях эвакуации должны иметь окраску, контрастную со стеной. Дверные проемы в помещениях, как правило, не должны иметь порогов и перепадов высот пола. При необходимости устройства порогов их высота или перепад высот не должен превышать 0,014 м.</p> <p>На путях движения МГН в здании следует предусматривать смежные с ними места отдыха и ожидания. В местах отдыха или ожидания следует предусматривать не менее одного места для инвалида на кресле-коляске или пользующегося костылями (тростью), а также его сопровождающего. На каждом этаже, где будут посетители, следует предусматривать зоны отдыха на 2 - 3 места, в том числе и для инвалидов на креслах-колясках. При большой длине этажа зону отдыха следует предусматривать через 25 - 30 м.</p> <p>Конструктивные элементы и устройства внутри зданий, а также декоративные элементы, размещаемые в габаритах путей движения на стенах и других вертикальных поверхностях, должны иметь закругленные края и не выступать более</p>							

чем на 0,1 м на высоте от 0,7 до 2,1 м от уровня пола. Если элементы выступают за плоскость стен более чем на 0,1 м, то пространство под ними должно быть выделено бортиком высотой не менее 0,05 м. При размещении устройств, указателей на отдельно стоящей опоре они не должны выступать более чем на 0,3 м. Под маршем открытой лестницы и другими нависающими элементами внутри здания, имеющими размер в свету по высоте менее 1,9 м, следует устанавливать барьеры, ограждения и т.п.

- В помещениях, доступных инвалидам, не разрешается применять ворсовые ковры с высотой ворса более 0,013 м. Ковровые покрытия на путях движения должны быть плотно закреплены, особенно на стыках полотен и по границе разнородных покрытий.

При перепаде высот пола в здании или сооружении следует предусматривать лестницы, пандусы или подъемные устройства, доступные для МГН. В местах перепада уровней пола в помещении для защиты от падения следует предусматривать ограждения высотой в пределах 1 - 1,2 м.

Ступени лестниц должны быть ровными, без выступов и шероховатой поверхностью. Ребро ступени должно иметь закругление радиусом не более 0,05 м. Боковые края ступеней, не примыкающие к стенам, должны иметь бортики высотой не менее 0,02 м или другие устройства для предотвращения соскальзывания трости или ноги. Ступени лестниц должны быть с подступенком. Применение открытых ступеней (без подступенка) не допускается.

При отсутствии лифтов ширина марша лестницы должна быть не менее 1,35 м. В остальных случаях ширину марша следует принимать по СП 42.13330 и СП 118.13330. Завершающие горизонтальные части поручня должны быть длиннее марша лестницы или наклонной части пандуса на 0,3 м (допускается от 0,27 - 0,33 м) и иметь не травмирующее завершение. При расчетной ширине марша лестницы 4,0 м и более следует предусматривать дополнительные разделительные поручни. Следует применять различный по цвету материал ступеней лестниц и горизонтальных площадок перед ними. Тактильные напольные указатели перед лестницами следует выполнять по ГОСТ Р 52875.

- Максимальная высота одного подъема (марша) пандуса не должна превышать 0,8 м при уклоне не более 1:20 (5%). При перепаде высот пола на путях движения 0,2 м и менее допускается увеличивать уклон пандуса до 1:10 (10%). На временных сооружениях или объектах временной инфраструктуры допускается максимальный уклон пандуса 1:12 (8%) при условии, что подъем по вертикали между площадками не превышает 0,5 м, а длина пандуса между площадками – не более 6,0 м. Пандусы при перепаде высот более 3,0 м следует заменять лифтами, подъемными платформами и т.п. В исключительных случаях допускается предусматривать винтовые пандусы.

Допускается для выявления граничащих поверхностей применение световых маячков или световых лент. Тактильные напольные указатели перед пандусами следует выполнять по ГОСТ Р 52875.

Вдоль обеих сторон всех пандусов и лестниц, а также у всех перепадов высот горизонтальных поверхностей более 0,45 м необходимо устанавливать ограждения с поручнями. Поручни следует располагать на высоте 0,9 м (допускается от 0,85 до 0,92 м), у пандусов - дополнительно и на высоте 0,7 м.

Поручень перил с внутренней стороны лестницы должен быть непрерывным по всей ее высоте. Расстояние между поручнями пандуса принимать в пределах от 0,9 до 1,0 м. Завершающие горизонтальные части поручня должны быть длиннее марша лестницы или наклонной части пандуса на 0,3 м (допускается от 0,27 до 0,33 м) и иметь не травмирующее завершение.

Поручни рекомендуется применять округлого сечения диаметром от 0,04 до 0,06 м. Расстояние в свету между поручнем и стеной должно быть не менее 0,045 м для стен с гладкими поверхностями и не менее 0,06 м для стен с шероховатыми поверхностями. На верхней или боковой, внешней по отношению к маршу, поверхности поручней перил должны предусматриваться рельефные обозначения этажей, а также предупредительные полосы об окончании перил.

II Заключение по зоне:

Наименование структурно-функциональной зоны	Состояние доступности* (к пункту 3.4 Акта обследования ОСИ)	Приложение		Рекомендации по адаптации (вид работы)** к пункту 4.1 Акта обследования ОСИ
		№ на плане	№ фото	
Путь (пути) движения внутри здания (в т.ч. пути эвакуации)	ДП-И (Г,У,К), ДЧ-И (С,О)	4	6-10	текущий ремонт

* указывается: **ДП-В** - доступно полностью всем; **ДП-И** (К, О, С, Г, У) – доступно полностью избирательно (указать категории инвалидов); **ДЧ-В** - доступно частично всем; **ДЧ-И** (К, О, С, Г, У) – доступно частично избирательно (указать категории инвалидов); **ДУ** - доступно условно, **ВНД** – временно недоступно

**указывается один из вариантов: не нуждается; ремонт (текущий, капитальный); индивидуальное решение с ТСР; технические решения невозможны – организация альтернативной формы обслуживания

Комментарий к заключению: В коридоре: выполнить покрытие пола в соответствии с нормами пожарной безопасности; на пути эвакуации (в т.ч. зоне безопасности) оборудовать мини пандус или снизить высоту порога; провести ремонт ступеней, краевые ступени контрастно выделить краской или фактурой; установить напольный тактильный указатель, информирующий инвалидов по зрению о наличии лестницы; оборудовать горизонтальное выступающее безопасное окончание; контрастно выделить дверной проем на фоне дверных полотен; заменить дверную ручку согласно нормам, контрастно выделить на фоне дверного полотна

Фото 6



Фото 7



Фото 8



Фото 9



Фото 10



к Акту обследования ОСИ к паспорту доступности ОСИ № _____ от «06» апреля 2017 г.

I Результаты обследования:**4. Зоны целевого назначения здания (целевого посещения объекта)****Вариант I – зона обслуживания инвалидов**Общежитие ФГБОУ ВО «Дальневосточный государственный институт искусств».г.Владивосток. ул.Прапорщика Комарова,35а

Наименование объекта, адрес

№ п/п	Наименование функционально-планировочного элемента	Выявленные нарушения и замечания			Работы по адаптации объектов	
		№ фото	Содержание	Значимость для инвалида (категория)	Содержание	Виды работ
4.1	Кабинетная форма обслуживания	нет				
4.2	Зальная форма обслуживания	нет				
4.3	Прилавочная форма обслуживания	нет				
4.4	Форма обслуживания с перемещением по маршруту	нет				
4.5	Кабина индивидуального обслуживания	нет				
	Общие требования к зоне					

Заключение по зоне:

Наименование структурно-функциональной зоны	Состояние доступности* (к пункту 3.4 Акта обследования ОСИ)	Приложение		Рекомендации по адаптации (вид работы)** к пункту 4.1 Акта обследования ОСИ
		№ на плане	№ фото	
Зоны целевого назначения здания (целевого посещения объекта)	нет			

* указывается: **ДП-В** - доступно полностью всем; **ДП-И** (К, О, С, Г, У) – доступно полностью избирательно (указать категории инвалидов); **ДЧ-В** - доступно частично всем; **ДЧ-И** (К, О, С, Г, У) – доступно частично избирательно (указать категории инвалидов); **ДУ** - доступно условно, **ВНД** – временно недоступно

**указывается один из вариантов: не нуждается; ремонт (текущий, капитальный); индивидуальное решение с ТСП; технические решения невозможны – организация альтернативной формы обслуживания

Комментарий к заключению: не требуется

I Результаты обследования:**4. Зоны целевого назначения здания (целевого посещения объекта)****Вариант II – места приложения труда**

Наименование функционально-планировочного элемента	Наличие элемента			Выявленные нарушения и замечания		Работы по адаптации объектов	
	есть/нет	№ на плане	№ фото	Содержание	Значимость для инвалида (категория)	Содержание	Виды работ
Место приложения труда.	нет						

II Заключение по зоне:

Наименование структурно-функциональной зоны	Состояние доступности* (к пункту 3.4 Акта обследования ОСИ)	Приложение		Рекомендации по адаптации (вид работы)** к пункту 4.1 Акта обследования ОСИ
		№ на плане	№ фото	
нет	нет			

* указывается: **ДП-В** - доступно полностью всем; **ДП-И** (К, О, С, Г, У) – доступно полностью избирательно (указать категории инвалидов); **ДЧ-В** - доступно частично всем; **ДЧ-И** (К, О, С, Г, У) – доступно частично избирательно (указать категории инвалидов); **ДУ** - доступно условно, **ВНД** - недоступно

**указывается один из вариантов: не нуждается; ремонт (текущий, капитальный); индивидуальное решение с ТСП; технические решения невозможны – организация альтернативной формы обслуживания

Комментарий к заключению: **не требуется**

I Результаты обследования:**4. Зоны целевого назначения здания (целевого посещения объекта)****Вариант III – жилые помещения**

Наименование функционально-планировочного элемента	Наличие элемента			Выявленные нарушения и замечания		Работы по адаптации объектов			
	есть/нет	№ на плане	№ фото	Содержание	Значимость для инвалида (категория)	Содержание	Виды работ		
Жилые помещения. (жилые студенческие комнаты).	есть	4	11	Жилые комнаты для проживания студентов инвалидов предусмотрены на цокольном этаже (комната № 107; 103) нарушения однотипны	С Г У О	Нумерацию комнат разместить рядом с дверью со стороны дверной ручки, информацию продублировать тактильно.	Текущий ремонт.		
				- нумерация комнат размещена на дверях					
				- двери в комнаты контрастно не выделены на фоне стены.				С	Выделить контрастно дверные проемы на фоне дверных полотен
				- высота порога дверного проема превышает норму, не соответствует нормам				С О К	Занизить порог,
			11	Дверная ручка не соответствует нормам	С О К	Дверную ручку установить согласно нормам, контрастно выделить на			

				Отсутствует кнопка помощника -	О К	фоне дверного полотна. Установить кнопку помощника	
--	--	--	--	-----------------------------------	--------	---	--

II Заключение по зоне:

Наименование структурно-функциональной зоны	Состояние доступности* (к пункту 3.4 Акта обследования ОСИ)	Приложение		Рекомендации по адаптации (вид работы)** к пункту 4.1 Акта обследования ОСИ
		№ на плане	№ фото	
Жилые комнаты для проживания студентов	ДУ (К), ДЧ-И (С,О) ДП-И (Г,У)	4	11-13	Текущий ремонт

* указывается: **ДП-В** - доступно полностью всем; **ДП-И** (К, О, С, Г, У) – доступно полностью избирательно (указать категории инвалидов); **ДЧ-В** - доступно частично всем; **ДЧ-И** (К, О, С, Г, У) – доступно частично избирательно (указать категории инвалидов); **ДУ** - доступно условно, **ВНД** - недоступно

**указывается один из вариантов: не нуждается; ремонт (текущий, капитальный); индивидуальное решение с ТСР; технические решения невозможны – организация альтернативной формы обслуживания

Комментарий к заключению: В жилых помещениях (жилые студенческие комнаты): нумерацию комнат разместить рядом с дверью со стороны дверной ручки, информацию продублировать тактильно; выделить контрастно дверные проемы на фоне дверных полотен; занизить порог; дверную ручку установить согласно нормам, контрастно выделить на фоне дверного полотна; установить кнопку помощника.

Фото 11



Фото 12



Фото 13



к Акту обследования ОСИ к паспорту доступности ОСИ № _____ от «06» апреля 2017г.

I Результаты обследования:**5. Санитарно-гигиенических помещений**Общежитие ФГБОУ ВО «Дальневосточного государственного института искусств»г.Владивосток, ул. Прапорщика Комарова, 35а.

Наименование объекта, адрес

№ П/П	Наименование функционально-планировочного элемента	Наличие элемента			Выявленные нарушения и замечания		Работы по адаптации объектов	
		есть/нет	№ на плане	№ фото	Содержание	Значим о для инвали да (категория)	Содержание	Виды работ
5.1	Туалетная комната	есть	4	19	Санитарные узлы в жилых комнатах расположенных в цокольном этаже(комната № 107; 103): -отсутствуют поручни. -отсутствует кнопка тревожной сигнализации. - высота порога дверного проема не превышает 0, 014 м Установлены шаровые смесители Размеры санитарных узлов не соответствуют нормам	К С О К С К С О К	Установить поручни у унитаза и раковины; Установить кнопку тревожной сигнализации, Занизить порог; Установить краны с рычажной рукояткой Нет технической возможности увеличить размеры санитарных узлов	Капитальный ремонт.
5.2	Душевая/ванная комната	есть			Душевая кабина не соответствует нормам отсутствует кнопка тревожной сигнализации	К К,С	Провести ремонт душевой комнаты Установить кнопку тревожной сигнализации,	

5.3	Бытовая комната - гардеробная	нет					
	ОБЩИЕ требования к зоне	<p>СНиП 35-01 3.63. В любых общественных зданиях при расчетной численности посетителей 50 человек и более или при расчетной продолжительности нахождения посетителя в здании 60 мин и более следует предусматривать уборную с универсальной кабиной.</p> <p>Доступность санузла Для инвалидов по слуху достаточно обычного санузла для посетителей. Единственное условие – табличка на дверях – ТУАЛЕТ. Желательны указатели расположения туалетов. Для инвалидов по зрению тоже годятся обычные кабинки санузлов. Для них необходима тактильная табличка или пиктограмма, если надо различить женскую и мужскую кабину. Применение контрастного цветового решения в интерьере кабины и умывальной зоны. СП 59.13330 Ширина входа в кабины общественных уборных – 0,8 м. Дверь должна открываться наружу. Замок с заверткой, ручка удобная для захвата и возможностью открыть дверь снаружи спец ключом в чрезвычайной ситуации. На двери необходим доводчик или дополнительная ручка с внутренней стороны двери на всю ширину дверного полотна Унитаз. Для инвалидов имеющих проблемы с тазобедренными или коленными суставами, необходим высокий унитаз от 45 до 60 см. Это достигается применением специальных высоких унитазов, установкой унитаза на подставку. Для пересадки с кресла-коляски на унитаз рядом с унитазом должна быть свободная зона. Со стороны пересадки поручень должен быть откидным. Опорные поручни размещаются на высоте 75-85 см. Около унитаза со стороны пересадки с кресла-коляски необходим откидной поручень. Со стороны стены обычно устанавливается стационарный поручень с креплением к стене или к полу. Крючки для костылей Крючки для костылей должны иметь выступ 12 см и установлены на высоте 1,2 м от уровня пола. Это необходимо для размещения двух костылей. Допустимо для костылей устанавливать другие устройства или два крючка с меньшим выступом Знак доступности с указанием направления (стрелка) размещается на подходах к санузлу, на входе в помещения туалетов (тамбур-шлюз) и непосредственно у входа в кабину для инвалидов. Рекомендуется пиктограмму выполнять рельефно (тактильную). Оформление пиктограммы по ГОСТ 52131-2007 «Средства отображения знаковые для инвалидов» или в соответствии с общим дизайн - проектом объекта. Зоны переодевания учащихся-инвалидов в гардеробе должны размещаться в стороне от транзитных проходов и иметь специальное оборудование: поручни, скамьи шириной не менее 0,4 м, полки и крючки для сумок и одежды, места для сидения и переодевания.</p>					

II Заключение по зоне:

Наименование структурно-функциональной зоны	Состояние доступности* (к пункту 3.4 Акта обследования ОСИ)	Приложение		Рекомендации по адаптации (вид работы)** к пункту 4.1 Акта обследования ОСИ
		№ на плане	№ фото	
Санитарно-гигиенические помещения	ВНД (К,О), ДЧ-И (С), ДП-И (Г, У)	4	14-15	Капитальный ремонт

* указывается: **ДП-В** - доступно полностью всем; **ДП-И** (К, О, С, Г, У) – доступно полностью избирательно (указать категории инвалидов); **ДЧ-В** - доступно частично всем; **ДЧ-И**(К, О, С, Г, У) – доступно частично избирательно (указать категории инвалидов); **ДУ** - доступно условно, **ВНД** - недоступно

**указывается один из вариантов: не нуждается; ремонт (текущий, капитальный); индивидуальное решение с ТСР; технические решения невозможны – организация альтернативной формы обслуживания

Комментарий к заключению: В туалетной комнате: установить поручни у унитаза и раковины; установить кнопку тревожной сигнализации, занизить порог; установить краны с рычажной рукояткой. Размеры санитарно-гигиенического помещения для инвалидов К не соответствуют нормам. Для приведения в соответствие нормам в санитарно-гигиеническом помещении разместить умывальник и унитаз. Душевая кабина в настоящее время в душевой на первом этаже не установлена. На первом этаже для инвалидов К установить душевую кабину.

Φοτο Νο 14



Φοτο Νο 15



Φοτο Νο 15.1



**I Результаты обследования:
6. Системы информации на объекте**

Общежитие ФГБОУ ВО «Дальневосточного государственного института искусств»
г. Владивосток, ул. Прапорщика Комарова, 35а.

Наименование объекта, адрес

№ п/п	Наименование функционально-планировочного элемента	Наличие элемента			Выявленные нарушения и замечания		Работы по адаптации объектов		
		есть/нет	№ на плане	№ фото	Содержание	Значимость для инвалидов (категория)	Содержание	Виды работ	
6.1	Визуальные средства	есть	4		- информирующие таблички размещены на дверях комнат, частично недоступны для инвалидов	К С	Рекомендуется информирующие обозначения комнат внутри общежития продублировать рельефными знаками и разместить на стене рядом с дверью со стороны дверной ручки, контрастно. Информацию выделить тактильно	Текущий ремонт	
					- обозначение комнат не продублированы рельефными знаками	С	Продублировать рельефными знаками		
					- отсутствуют символы доступности .	С К Г	Доступные для инвалидов места на территории и в зданиях обозначить символами доступности для инвалидов		
					- при входе на огороженную территорию общежития отсутствует информация об общежитии (наименование объекта, ведомственная принадлежность и сфера оказываемых услуг) и знак доступности для инвалидов	К О С	На входе на огороженную территорию общежития поместить необходимую информацию об общежитии, в том числе знак доступности.		

				Отсутствует знак стрелка	К О С Г У	Установить знак стрелка	
				План эвакуации расположен не на видном месте	К О С Г У	Разместить план эвакуации на видном месте	
6.2	Акустические средства	есть		У входной двери нет кнопки вызова помощника	К О С	У входной двери установить кнопку вызова помощника	
6.3	Тактильные средства	нет			С	Информирующие обозначения комнат внутри общежития продублировать рельефными знаками Установить предупреждающие тактильные наземные указатели перед наружными лестницами	Текущий ремонт
	ОБЩИЕ требования к зоне	<p>Системы средств информации и сигнализации об опасности должны быть комплексными и предусматривать визуальную, звуковую и тактильную информацию с указанием направления движения и мест получения услуги.</p> <p>Применяемые средства информации (в том числе знаки и символы) должны быть идентичными в пределах здания.</p> <p>Визуальная информация должна располагаться на контрастном фоне с размерами знаков, соответствующими расстоянию рассматривания, быть увязана с художественным решением интерьера и располагаться на высоте не менее 1,5 м и не более 4,5 м от уровня пола. Высота размещения визуальных средств: расстояние, с которого информационный знак может быть эффективно воспринят – не более 3 м; • Высота размещения не менее 1,2 м, не более 4,5 м • расположение надписей и знаков должно позволять инвалиду по зрению приближаться к надписи на расстояние до 8 см, не натываясь на выступающие объекты или не сталкиваясь с распахивающейся дверью</p> <p>Кроме визуальной должна быть звуковая сигнализация. В вестибюлях следует предусматривать установку звуковых информаторов.</p> <p>Информирующие обозначения помещений внутри здания должны дублироваться рельефными знаками и размещаться рядом с дверью со стороны дверной ручки и крепиться на высоте от 1,3 до 1,4 м.</p> <p>Для слепых и слабовидящих людей желательно сочетание тактильных указателей и звуковой системы оповещения</p> <p>Доступные для МГН элементы здания и территории должны идентифицироваться символами доступности в следующих местах: • парковочные места; • зоны посадки пассажиров; • входы, если не все входы в здание, сооружение являются доступными; • места в общих санузлах; • гардеробные, примерочные, раздевалки в зданиях, в которых не все подобные помещения являются доступными; • лифты и другие подъемные устройства; • зоны безопасности; • проходы в других местах обслуживания МГН, где не все проходы являются доступными</p>					

II Заключение по зоне:

Наименование структурно-функциональной зоны	Состояние доступности* (к пункту 3.4 Акта обследования ОСИ)	Приложение		Рекомендации по адаптации (вид работы)** к пункту 4.1 Акта обследования ОСИ
		№ на плане	№ фото	
Системы информации на объекте	ВНД (С,К), ДЧ-И (О,Г,У)	4		текущий ремонт

* указывается: **ДП-В** - доступно полностью всем; **ДП-И** (К, О, С, Г, У) – доступно полностью избирательно (указать категории инвалидов); **ДЧ-В** - доступно частично всем; **ДЧ-И** (К, О, С, Г, У) – доступно частично избирательно (указать категории инвалидов); **ДУ** - доступно условно, **ВНД** - недоступно

**указывается один из вариантов: не нуждается; ремонт (текущий, капитальный); индивидуальное решение с ТСР; технические решения невозможны – организация альтернативной формы обслуживания

Комментарий к заключению: Рекомендуется информировать обозначения комнат внутри общежития продублировать рельефными знаками и разместить на стене рядом с дверью со стороны дверной ручки, контрастно; информацию выделить тактильно; продублировать рельефными знаками; доступные для инвалидов места на территории и в здания обозначить символами доступности для инвалидов; на входе на огороженную территорию общежития поместить необходимую информацию об общежитии, в том числе знак доступности, установить знак стрелка; разместить план эвакуации на видном месте. У входной двери установить кнопку вызова помощника. Информирование обозначения комнат внутри общежития продублировать рельефными знаками

Установить предупреждающие тактильные наземные указатели перед наружными лестницами.

I Результаты обследования:
7. Пути движения к объекту (от остановки транспорта)

Общежитие ФГБОУ ВО «Дальневосточного государственного института искусств»
г.Владивосток. ул.Прапорщика Комарова,35а

Наименование объекта, адрес

№ п/п	Наименование функционально-планировочного элемента	Наличие элемента			Выявленные нарушения и замечания		Работы по адаптации объектов	
		есть/нет	№ на плане	№ фото	Содержание	Значимость для инвалида (категория)	Содержание	Виды работ
1.1	Остановка транспорта	есть		18	Отсутствует защитное сооружение на остановке «Прапорщик Комаров»	К О С Г У	Установить защитное сооружение с оборудованием мест для инвалидов слепых, с заболеванием опорно-двигательного аппарата, размещения инвалидной коляски	Капитальный ремонт
				16-17	По границе остановочной и посадочной площадок бортовой камень контрастно не выделен	С	По границе остановочной и посадочной площадок бортовой камень контрастно выделить	
				16-17	Отсутствует тактильный (рельефный) указатель «Место посадки инвалида в транспортное средство»	С	По краю бортового камня произвести укладку тактильного (рельефного) указателя «Место посадки инвалида в транспортное средство»	
				18	Отсутствуют места отдыха, в т.ч. для отдыха инвалидов	С К	Установить скамьи с подлокотниками и жесткой опорой для спины	

1.2	Путь (пути) движения к объекту	есть		22-25	-уклон тротуара превышает норму	К	занизить уклон технически невозможно, инвалидам К рекомендовать альтернативную форму передвижения	Капитальный ремонт
				22-25	-асфальтовое покрытие имеет неровности, частичное разрушение, трещины, ямки	К О С	рекомендуется ремонт асфальтового покрытия тротуара	
					-отсутствует тактильные указатели в местах соприкосновения переходов с проезжей частью -препятствия на тротуарах не обозначены .	С	установить тактильные указатели в местах соприкосновения с проезжей частью препятствия расположенные на пути движения обозначить тактильной плиткой	
1.3	Лестница (наружная)	есть	19-21	-ширина марша лестницы, ступени, поручни не соответствует нормам	К О С	Выполнить лестницу в соответствии с нормами	Капитальный ремонт	
				-лестницы с одиночными ступенями не соответствуют нормам	К О С	Вместо лестниц с одиночными ступенями выполнить пандусы		
1.4	Пандус (наружный)	нет						
1.5.	Светофор	есть.			Замечания не выявлены			
1.6	Автостоянка и парковка	нет						
1.7	Информативность (визуальные указатели направления движения и ориентирования, знаки,	нет			-отсутствуют дорожные знаки, предупреждающие о движении инвалидов «Слепые инвалиды»	С	Установить дорожные знаки, предупреждающие о движении инвалидов «Слепые инвалиды»	Текущий ремонт

	предупреждающие о движении инвалидов)			<p>-отсутствуют информирующие и ориентирующие таблички, способствующие уверенной ориентации инвалидов по направлению общежития</p> <p>На протяжении всего участка пути отсутствуют тактильные знаки, информирующие и предупреждающие инвалидов по зрению</p>	<p>С К Г О У</p> <p>С</p>	<p>рекомендуется для уверенной ориентации, безопасности инвалидов при поиске общежития ДВГИИ разместить на остановке общественного транспорта информационную табличку, указывающую направление и место расположения общежития ДВГИИ. г.Владивосток. ул.Прапорщика Комарова,35а.</p> <p>На протяжении всего участка пути: перед сходами на проезжую часть дороги, на остановке общественного транспорта, перед препятствиями оборудовать тактильные (рельефные) контрастные указатели: наземные предупреждающие и направляющие</p>	
	ОБЩИЕ требования к зоне	<p><u>Светофор</u> Зеленый сигнал светофора должен сопровождать звуковой сигнал перехода, разрешающий движение по пешеходному переходу, и действовать в согласованном режиме с пешеходным светофором. Звуковой сигнал должен быть прерывистым, многократного повторения, частота повторения сигнала не более 2 Гц и не менее 0,7 Гц. Частота звукового сигнала перехода от 830 до 3500 Гц, уровень звука от 30 до 90 дБА. Звуковой сигнал должен быть слышен с противоположной стороны пересекаемой пешеходом проезжей части в пределах 1/3 ширины</p>					

	<p>пешеходного перехода для каждого направления перехода. Источник звукового сигнала располагают на высоте 0,9-3,5 м от уровня земли. Размещение опор и контролеров светофорных объектов выполняется с учетом обеспечения беспрепятственного движения инвалидов в пределах пешеходной части тротуаров и пешеходного перехода.</p> <p>Цифровое табло, предназначенное для информирования пешеходов о времени, оставшемся до окончания горения зеленого сигнала, следует приспособлять по условиям видимости для людей с ослабленным зрением. Режим регулирования светофорного объекта устанавливается таким образом, чтобы обеспечивалось достаточное время для беспрепятственного перехода инвалидами проезжей части дороги с учетом их физических возможностей и планировки пешеходного перехода.</p> <p><u>Автобусные остановки оборудуют дорожными знаками</u> по ГОСТ 10807, которые размещают по ГОСТ 23457.</p> <p>Система средств информационной поддержки должна быть обеспечена по всему пути движения инвалидов и МГН и быть доступной в любое время суток.</p> <p><u>Дорожные знаки</u> должны устанавливаться в соответствии с требованиями ГОСТа Р 52289 - 2007</p> <p>Информационные системы доступные для инвалидов, должны быть оснащены визуальными, звуковыми и тактильными средствами информации и сигнализации, а также средствами связи, доступными для инвалидов, предоставляющими инвалидам своевременную и необходимую информацию по всем вопросам, относящимся к процессу получения соответствующей услуги;</p> <ul style="list-style-type: none"> - все доступные для инвалидов места, должны быть обозначены специальными знаками доступности; - на объектах дорожно-транспортной инфраструктуры устанавливаются специальные дорожные знаки, предупреждающие о движении инвалидов, - информация для инвалидов по зрению должна быть осязательной (тактильной) и звуковой. <p>Рекомендуется применять стандартизированные указатели, не содержащие в конструкции острых краев, скосов, визуально воспринимаемые инвалидами и другими маломобильными гражданами за счет их выделения контрастным цветом, в любое время суток. На маршрутах движения инвалидов по зрению рекомендуется оборудовать тактильные наземные указатели (направляющие и предупреждающие).</p> <p>В качестве визуальных указателей рекомендуется применять контрастную окраску с окружающим фоном: на скамьи, урны, столбы. Размеры букв и знаков устанавливается в зависимости от расстояния между уровнем глаза и указателем, в текстовых указателях применяют шрифт, размер букв, обеспечивающих легкость восприятия. Фон матовый, без бликов.</p> <p>Тактильные средства, выполняющие предупредительную функцию, следует размещать не менее чем за 0,8 м до объекта информации;</p> <p>Ширина тактильных полос в пределах 0,5-0,6м;</p> <p>Вокруг отдельно стоящих опор, стоек или деревьев, расположенных на пути движения следует предусматривать предупредительное мощение в форме квадрата или круга на расстоянии 0,5м от объекта ГОСТ 52875 Р-2007</p> <p>Предупреждающую сигнализацию для людей с полной потерей или частичной потерей зрения о приближении к препятствиям (лестницам,</p>
--	--

	пешеходным переходам, окончанию островка безопасности, краю платформы и т.д.) следует также дополнить изменением фактуры поверхностного покрытия дорожек и тротуаров, применением информационных плит дорожного покрытия и яркой контрастной окраской ГОСТ Р 51671-2000
--	---

II Заключение по зоне:

Наименование структурно-функциональной зоны	Состояние доступности* (к пункту 3.4 Акта обследования ОСИ)	Приложение		Рекомендации по адаптации (вид работы)** к пункту 4.1 Акта обследования ОСИ
		№ на плане	№ фото	
Пути движения к объекту (от остановки транспорта)	ВНД (К,С), ДП-И (Г,У), ДУ(О)		16-25	текущий ремонт

* указывается: **ДП-В** - доступно полностью всем; **ДП-И** (К, О, С, Г, У) – доступно полностью избирательно (указать категории инвалидов); **ДЧ-В** - доступно частично всем; **ДЧ-И** (К, О, С, Г, У) – доступно частично избирательно (указать категории инвалидов); **ДУ** - доступно условно, **ВНД** - недоступно

**указывается один из вариантов: не нуждается; ремонт (текущий, капитальный); индивидуальное решение с ТСР; технические решения невозможны – организация альтернативной формы обслуживания

Комментарий к заключению: На остановке транспорта: установить защитное сооружение с оборудованием мест для инвалидов слепых, с заболеванием опорно-двигательного аппарата, размещения инвалидной коляски; по границе остановочной и посадочной площадок бортовой камень контрастно выделить; по краю бортового камня произвести укладку тактильного (рельефного) указателя «Место посадки инвалида в транспортное средство»; установить скамьи с подлокотниками и жесткой опорой для спины.

На пути движения к объекту: занизить уклон технически невозможно, инвалидам К рекомендовать альтернативную форму передвижения; рекомендуется ремонт асфальтового покрытия тротуара; установить тактильные указатели в местах соприкосновения с проезжей частью; препятствия расположенные на пути движения обозначить тактильной плиткой. Лестница (наружная) выполнить в соответствии с нормами; вместо лестниц с одиночными ступенями выполнить пандусы.

Установить дорожные знаки, предупреждающие о движении инвалидов «Слепые инвалиды»; рекомендуется для уверенной ориентации, безопасности инвалидов при поиске общежития ДВГИИ разместить на остановке общественного транспорта информационную табличку, указывающую направление и место расположения общежития ДВГИИ. г. Владивосток. ул. Прапорщика Комарова, 35а.

На протяжении всего участка пути: перед сходами на проезжую часть дороги, на остановке общественного транспорта, перед препятствиями оборудовать тактильные (рельефные) контрастные указатели: наземные предупреждающие и направляющие

Фото № 16



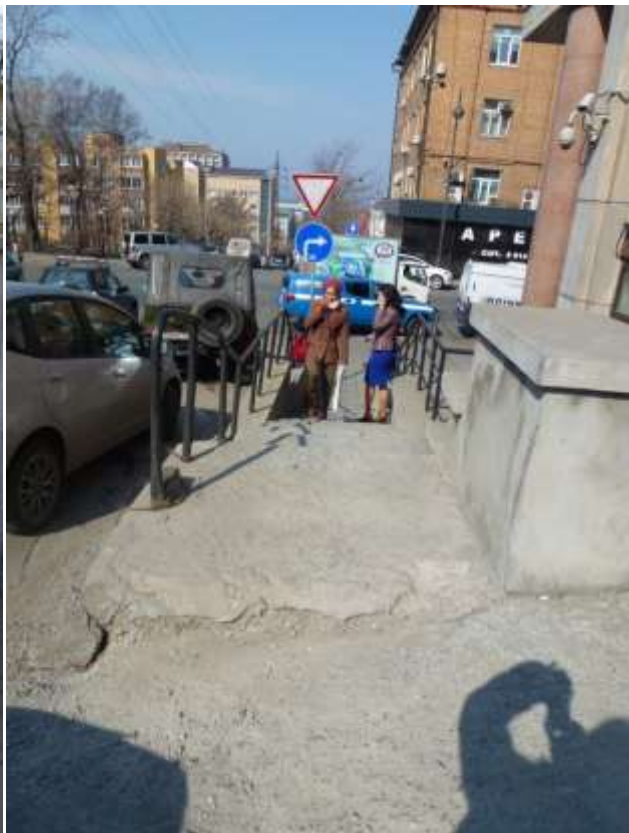
Фото 17



Фото № 18



Фото № 19



Φοτο Νο 20



Φοτο Νο 21



Φοτο № 22



Φοτο №23



Φοτο Νο 24



Φοτο Νο 25

