

ФЕДЕРАЛЬНОЕ ГОСУДАРСТВЕННОЕ БЮДЖЕТНОЕ  
ОБРАЗОВАТЕЛЬНОЕ УЧРЕЖДЕНИЕ ВЫСШЕГО ОБРАЗОВАНИЯ  
ДАЛЬНЕВОСТОЧНЫЙ ГОСУДАРСТВЕННЫЙ ИНСТИТУТ ИСКУССТВ

# В ЛЕТО

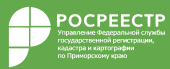
# ИЗМЫ

ВЫСТАВКА-КОНКУРС  
ПЛЕНЭРНЫХ РАБОТ  
СТУДЕНТОВ  
ХУДОЖЕСТВЕННОГО  
ФАКУЛЬТЕТА  
ДАЛЬНЕВОСТОЧНОГО  
ГОСУДАРСТВЕННОГО  
ИНСТИТУТА ИСКУССТВ

УЧЕБНОЕ ИЗДАНИЕ

ВЛАДИВОСТОК 2021







МИНИСТЕРСТВО КУЛЬТУРЫ  
РОССИЙСКОЙ ФЕДЕРАЦИИ



ФЕДЕРАЛЬНОЕ ГОСУДАРСТВЕННОЕ БЮДЖЕТНОЕ ОБРАЗОВАТЕЛЬНОЕ  
УЧРЕЖДЕНИЕ ВЫСШЕГО ОБРАЗОВАНИЯ  
ДАЛЬНЕВОСТОЧНЫЙ ГОСУДАРСТВЕННЫЙ  
ИНСТИТУТ ИСКУССТВ

# ВЫСТАВКА-КОНКУРС ПЛЕНЭРНЫХ РАБОТ

«ИЗ ЗИМЫ В ЛЕТО»

УЧЕБНО-МЕТОДИЧЕСКОЕ ПОСОБИЕ  
УЧЕБНОЕ ИЗДАНИЕ

*Рекомендовано в качестве учебно-методического пособия  
для студентов высших учебных заведений по специальности 54.05.02 Живопись*

Владивосток 2021

УДК 71 (075)  
ББК 85.1  
В 936

*Рецензенты:*

*Кузьминых К. Б., Заслуженный художник РФ,  
академик Российской академии художеств, член ВТОО СХ России  
Макеев Е. Е., Заслуженный художник РФ, член ВТОО СХ России*

**В 936**     **Выставка-конкурс пленэрных работ «Из зимы в лето»:** учебно-методическое пособие /сост. О.П. Святуха, Н.А. Попович, И.Б. Обухов, А.В. Глинщиков, И.И. Бутусов, А.А. Енин. Дальневосточный государственный институт искусств. – Владивосток: РИО ДВГИИ, 2021. – 32 с., илл.

ISBN 978-5-903735-17-4

Учебно-методическое пособие знакомит со спецификой работы на пленэре во время летней учебно-творческой практики и показывает итог работы по дисциплине «Организация выставочной деятельности», дает конкретные оценочные суждения о качестве лучших учебных работ по живописи и рисунку.

В учебном издании рассматриваются художественно-творческие аспекты выполнения этюдов, зарисовок и набросков с натуры в условиях пленэра. Изложены полезные сведения о художественных достоинствах и особенностях работ лауреатов выставки-конкурса, задачах организации подобных выставок-конкурсов, которые рекомендуется изучать в рамках дисциплин: «Организация выставочной деятельности», «Пленэрная практика», «Практика по профилю подготовки».

Учебно-методическое пособие предназначено для студентов высших учебных заведений по специальности 54.05.02 Живопись.

*Одобрено кафедрой живописи и рисунка художественного факультета ДВГИИ.*

ISBN: 978-5-903735-17-4



9 785903 735174

© РИО ДВГИИ, 2021

© Коллектив авторов, 2021



О. П. Святуха  
искусствовед

# «ИЗ ЗИМЫ В ЛЕТО»

## ВЫСТАВКА-КОНКУРС ПЛЕНЭРНЫХ РАБОТ

Дальневосточный государственный институт искусств совместно с Арт-галереей «Централь» представляет новую выставку-конкурс работ молодых художников, созданных на пленэре летом 2021 г.

Выставки пленэрных работ студентов кафедры живописи и рисунка ДВГИИ проводит ежегодно, с 2006 г. Сегодняшняя выставка приурочена к 60-летию Дальневосточного государственного института искусств. В этом году она состоялась раньше, чем обычно, в начале зимы, когда летние дни стали уже воспоминанием, и она позволяет снова ощутить горячие прикосновения солнца и вуаль тумана, запахи моря и трав, шум волн и листвы. Об этом говорит и ее название «Из зимы в лето».

В экспозиции представлены работы студентов 1-6 курсов Дальневосточного государственного института искусств. 17 участников выставки открывают зрителю свой взгляд на уникальную природу Приморья.

В 2021 г. молодые художники и их руководители – Н. А. Попович, И. Б. Обухов, И. И. Бутусов, А. А. Енин посетили побережье поселка Славянка в Приморском крае, остров Аскольд, молодежный всероссийский форум «Андреевский городок» в бухте Емар. Из огромного количества привезенных из поездок этюдов были отобраны самые удачные, показательные работы – более 80 живописных этюдов, 27 рисунков.

По итогам конкурса были присуждены 1, 2 и 3 премии в номинации живопись и графика.

На этой выставке нет ни одной работы, которая не привлекала бы внимание тем или иным своим качеством. Перед жюри стояла непростая задача – выбрать из них лучшие; и, если первые места в номинациях определились, в то в номинации «Живопись» были присуждены 2 вторых и 2 третьих места – это говорит об общем высоком уровне результатов пленэрной работы.

В номинации «Живопись»:

- 1 место – Роман Мартынов (6 курс)
- 2 место – Дарья Костромина (6 курс) и Полина Капанина (2 курс)
- 3 место – Елизавета Малышева (4 курс) и Надежда Шумакова (4 курс)

В номинации «Графика»:

- 1 место – Игорь Борисов (3 курс)
- 2 место – Екатерина Попова (6 курс)
- 3 место – Мария Аникьева (6 курс)

В сознании человека XXI столетия пленэр неразрывно связывается в первую очередь с импрессионизмом – его поисками передачи бесконечного цветового многообразия мира, сиюминутного состояния природы. К началу XX века импрессионизм стал общим интернациональным языком европейского изобразительного искусства и оказал огромное влияние на эстетику пленэрного этюда.

Однако пленэр не являлся прерогативой импрессионистов. В русской художественной школе традиции пленэрной живописи имеют глубокие корни. Опыт многих русских художников второй половины XIX – начала XX века был сродни импрессионизму, А. Саврасов, В. Поленов, И. Левитан сделали работу на открытом воздухе неотъемлемой частью художественной практики. И Поленов, и Саврасов призывали своих учеников в работе над пленэрными этюдами искать взаимодействия света и цвета, прозрачность тени, вибрацию воздуха, но главное – передавать эмоции и переживания, вызванные состоянием природы, и, что важно, находить типическое в противовес особому, единичному у импрессионистов.

Современная школа пленэрной живописи впитала в себя и открытия импрессионизма, и традиции русской школы, с ее поисками мотива как выражения смысла (идеи).

Все это разнообразие подходов к пленэру демонстрирует выставка-конкурс пленэрных работ студентов ДВГИИ.

С конца XIX века и до наших дней работа на пленэре ложится в основу обучения живописцев, это постоянный и обязательный элемент учебного процесса, часть основной образовательной программы. Пленэр во многом является итогом годовой учебной работы, так как он требует претворения на практике всех теоретических знаний, всех навыков, полученных в течение месяцев занятий в аудитории.

Важнейшим моментом пленэрной живописи является задача запечатлеть конкретное, сиюминутное состояние природы, всегда зависящее от состояния погоды, времени суток, иногда меняющееся прямо в процессе работы. И это требует от художника не только хорошо «поставленного» зрения, умения увидеть сложные изменения цвета, но и глубокого знания свойства красок, эффектов, которые получатся в результате смешения нескольких цветов. Только выработанное умение чувствовать возможности краски (и – да, хорошее знание теории) позволит работать быстро, успевая за изменениями света, не переписывая и не «замучивая» красочную поверхность.

Задачи пленэра многогранны. Одна из первых задач, которые ставит пленэр – это самостоятельный поиск художественного образа. Пленэр – это прекрасная тренировка композиционного мышления. В отличие от аудиторной постановки, пленэр предполагает несоизмеримо большую свободу в выборе мотива. А поиск мотива неотделим от внутреннего поиска художественного образа. То важное, что должен сделать художник – оформить смысловую составляющую, придать ей композиционную структуру.

Работы, представленные на выставке, показывают, что в природе нет мотива, который не смог бы стать основой для художественного образа. Практически любой можно сделать интересным и композиционно завершенным, выбирая масштабные и цветовые соотношения объектов, подчеркивая устойчивые или динамичные композиционные структуры. Взгляд художника как фильтр позволяет выявить эти структуры в бесконечном многообразии окружающего мира.

## УЧАСТНИКИ ВЫСТАВКИ-КОНКУРСА

### I место. Живопись

**Мартынов Роман**  
6 курс, рук. Попович Н.А.  
Миллионный двор  
50×40, х. м.  
Надежда  
30,5×50, х. м.  
Дворы Миллионки  
50×29,5, х. м.  
Московский этюд  
30×40, х. м.

### II место. Живопись

**Костромина Дарья**  
6 курс, рук. Попович Н.А.  
12 склянок  
80×60, х. м.  
Егор. Лето  
55×40, крафт. бум., соус  
Семь футов  
40×30, х. м.  
Сентябрь  
50×60, х. м.  
Коля  
50×40, крафт. бум., соус

### III место. Живопись

**Мальшева Елизавета**  
4 курс, рук. Бутусов И.И.  
Мелодия камней  
34×21, х. м.  
Идем пить чай  
60×80, х. м.  
Встреча с волной  
40×60, х. м.

### I место. Графика

**Борисов Игорь**  
3 курс, рук. Енин А.А.  
Серия «Надежда», лист 5  
49×34, тон. бум., кар.  
После дождя  
50×50, бум., смеш. тех.  
Серия «Надежда», лист 4  
41×29, тон. бум., смеш. тех.  
Цепи бакена  
30×29, бум., уголь, соус

### II место. Графика

**Попова Екатерина**  
6 курс, рук. Попович Н.А.  
Серия «У родного причала», лист 1  
53×50, бум., кар, смеш. тех.  
Серия «У родного причала», лист 2  
70×50, бум., кар., смеш. тех.  
Сентябрь. Осень на осень  
40×80, х. м.  
Синенькие. У моря  
40×60, х. м.

### III место. Графика

**Аникьева Мария**  
6 курс, рук. Попович Н.А.  
У коновязи  
30×40, х. м.  
После шторма. Река жизни  
63×93, бум., смеш. тех.  
Пляж Нерпичий  
120×60, х. м.

---

**Капанина Полина**  
2 курс, рук. Обухов И.Б.  
Бирюза  
80×45, х. м.  
Палуба  
20×35, х. м.  
Аня  
80×45, х. м.  
**Шумакова Надежда**  
4 курс, рук. Бутусов И.И.  
Этюд дома. Ночь  
15×14,5, к. м.  
Славянка. Пленэр. Воздух  
19×24, х. м.  
Этюд дома. День. Идёт снег  
23×11, к. м.

**Бабий Анна**  
1 курс, рук. Медведев В.В.  
Этюд. Июль  
30×40, к. м.

**Высочина Анастасия**  
1 курс, рук. Медведев В.В.  
Этюд. Семь футов  
20×40, х. м.

**Кепова Диана**  
1 курс, рук. Медведев В.В.  
Этюд. Закат на Ахлестышева  
50×40, х. м.

**Гонтарь Анна**  
2 курс, рук. Обухов И.Б.  
Город-порт  
50×60, х. м.

**Кобзарь Екатерина**  
2 курс, рук. Обухов И.Б.  
Закат  
25×35, х. м.  
Скала  
24×38, х. м.

**Козьминых Галина**  
2 курс, рук. Обухов И.Б.  
Красный стул  
20×29, х. м.  
Со дна морского  
19×35, х. м.

**Ким Елизавета**  
3 курс, рук. Енин А.А.  
Шашлыки  
25×32, бум., тушь  
Папина кладовая  
42×22, бум., смеш. тех.

**Поезд Виктория**  
3 курс, рук. Енин А.А.  
Канаты  
32×49, бум., смеш. тех.  
Славянка. Вечер  
12×25, х. м.

**Шевчук Елизавета**  
3 курс, рук. Енин А.А.  
Игра теней  
39×54, бум., кар.  
Камни  
34×45, х. м.

**Жэнь Гуанжуй**  
6 курс, рук. Попович Н.А.  
Тихая бухта  
77×110, бум., акварель



---

Городские этюды Романа Мартынова привлекают неожиданными композиционными решениями, где свет играет одну из решающих ролей. Автор ищет динамику света и делает его главным персонажем. Образ владивостокской «миллионки» предстает многогранным; свет то заливает крыши, лестницы и чердаки, делая пространство жарким и обжитым, то рассыпается множеством прохладных бликов в глубине двора.

Задачи пленэрной работы могут быть различными: от кратковременных этюдов быстроменяющихся состояний природы до длительных исследований влияния световоздушной среды на восприятие цвета.

В зависимости от поставленной в этюдной работе задачи будет оцениваться и достигнутый результат: если задачей было нахождение основных цветовых и тональных соотношений, то этюд, содержащий всего несколько цветовых пятен, но сгармонизированных и определенных по тону, является вполне завершенным.

В ином случае задача будет заключаться в исследовании световоздушной среды, в которой растворяются очертания кораблей, поисках мягких цветовых рефлексов.

---

РАЗДЕЛ I

Лауреаты выставки-конкурса



Мартынов Роман  
6 курс, рук. Попович Н.А.  
Миллионный двор  
50×40, х. м.





**1 место. Живопись Мартынов Роман**  
6 курс, рук. Попович Н.А.  
**Дворы Миллионки**  
50×29,5, х. м.



**Мартынов Роман**  
6 курс, рук. Попович Н.А.  
**Надежда**  
30,5×50, х. м.



**Мартынов Роман**  
6 курс, рук. Попович Н.А.  
**Московский этюд**  
30×40, х. м.



---

В графике Игоря Борисова в полной мере проявляется приверженность русской пленэрной школы с ее поисками типического. Этюдный мотив, сохраняя ощущение свежести взгляда, становится завершенным произведением, где каждая деталь приобретает свое лицо, наделяется историей и характером. В серии рисунков из морского порта композиция строится на контрастах масштабов первого и дальних планов, приближая деталь к зрителю, наделяя особым значением. При этом деликатная проработка дальнего плана создает впечатление завершенности. Импрессионистический подход проявляется здесь по-особому, не в стремлении растворить предмет в световоздушной среде, но в умении видеть красоту и значимость простых, непарадных вещей.

В графических работах студентов Института искусств хочется отметить и прекрасное владение техническими приемами, благодаря этому любая часть поверхности листа приобретает эстетические качества.

Учебный пленэр – это совместный выезд молодых художников на природу, часто в центре внимания оказываются одни и те же объекты. Но свобода в поиске композиционного решения на пленэре дает возможность каждому художнику передать свой образ – будь то одиноко стоящий на берегу моря стул или оснастка парусного судна.

Так, например, тяжелые связки корабельных канатов в графических работах, сделанных на борту парусника «Надежда» (И. Борисов, Е. Шевчук, П. Капанина, В. Поезд) приобретают у каждого из художников индивидуальный, неповторимый характер.

---



**Г место. Графика Борисов Игорь**  
3 курс, рук. Енин А.А.  
**Серия «Надежда», лист 5**  
49x34, тон. бум., кар.





**Борисов Игорь**  
3 курс, рук. Енин А.А.  
Серия «Надежда», лист 4  
41×29, тон. бум., смеш. тех.



**Борисов Игорь**  
3 курс, рук. Енин А.А.  
После дождя  
50×50, бум., смеш. тех.



**Борисов Игорь**  
3 курс, рук. Енин А.А.  
Цепи бакена  
30×29, бум., уголь, соус



---

Екатерина Попова в своих рисунках, напротив, немного отодвигает объект – парусник «Надежда» – от переднего плана, но не показывает весь его силуэт, оставляя много «за кадром». Парусник словно вырастает в глазах зрителя, а строгость и лаконизм рисунка также создает впечатление монументальности небольших по размеру графических листов.

---



II место. Графика Попова Екатерина

6 курс, рук. Попович Н.А.

Серия «У родного причала», лист 1

53×50, бум., кар., смеш. тех.



Попова Екатерина

6 курс, рук. Попович Н.А.

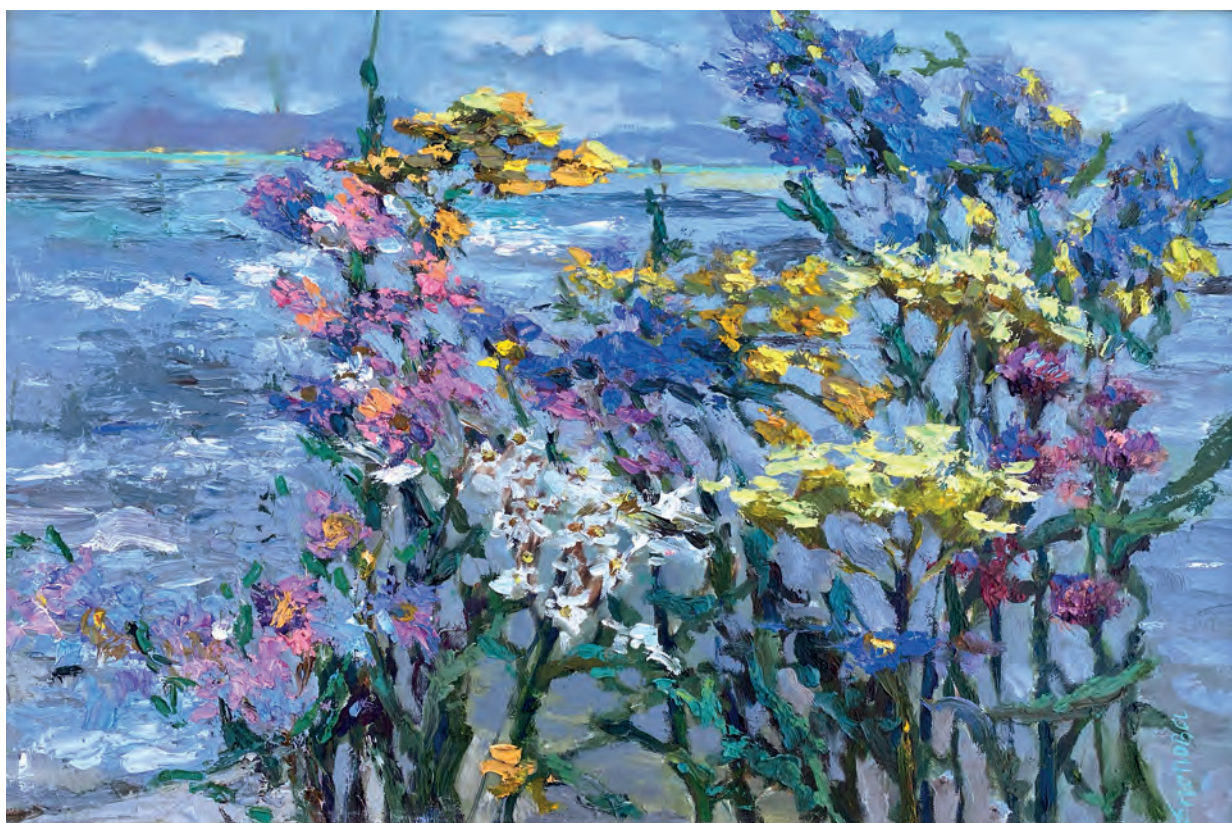
Серия «У родного причала», лист 2

70×50, бум., кар., смеш. тех.





**Попова Екатерина**  
6 курс, рук. Попович Н.А.  
**Сентябрь. Осень на осень**  
40×80, х. м.



**Попова Екатерина**  
6 курс, рук. Попович Н.А.  
**Синькие. У моря**  
40×60, х. м.





II место. Живопись Костромина Дарья  
6 курс, рук. Попович Н.А.  
12 склянок  
80×60, х. м.





**Костромина Дарья**  
6 курс, рук. Попович Н.А.  
**Егор. Лето**  
55×40, крафт. бум., соус



**Костромина Дарья**  
6 курс, рук. Попович Н.А.  
**Семь футов**  
40×30, х. м.



**Костромина Дарья**  
6 курс, рук. Попович Н.А.  
**Коля**  
50×40, крафт. бум., соус



**Костромина Дарья**  
6 курс, рук. Попович Н.А.  
**Сентябрь**  
50×60, х. м.



---

Сложное состояние атмосферы, насыщенной влагой, так характерное для приморского города, раскрывается в этюде Дарьи Костроминой. Богатство оттенков серого, точно схваченные соотношения серебристых рефлексов и мягких теплых теней погружают зрителя в атмосферу пасмурного утра. В другом же холсте автор создает ощущение жаркого летнего дня, но идет необычным путем, используя строго дозированные контрастные включения теплых тонов в гамму холодных серо-голубых масс морской воды, неба, корпусов и мачт стоящих у причала яхт. Перед зрителем открывается насыщенный солнцем воздух и спасительная прохлада воды.

Участники выставки демонстрируют разнообразие подходов к пленэрным задачам, умение выбрать нужный художественный прием для выражения смысла.

Пленэрный мотив приобретает декоративный характер в работе Марии Аникьевой. Это диктуется самой натурой – прихотливыми и немного нервными очертаниями морских раковин, переплетающихся с кружевом морской пены. Но сквозь декоративную фактуру мотива, как сквозь пенное кружево, проглядывает иной смысловой пласт: раскрытые, пустые створки раковин, источенные водой, и волны, непрерывно меняющие очертания берега становятся метафорой времени – рисующего и стирающего непрестанно.

Именно это умение создать образ, рождающий у зрителя поток ассоциаций, отличает лучшие работы в экспозиции пленэра.

---



III место. Графика Аникьева Мария  
6 курс, рук. Попович Н.А.  
После шторма. Река жизни  
63×93, бум., смеш. тех.



Аникьева Мария  
6 курс, рук. Попович Н.А.  
У коновязи  
30×40, х. м.





Аникьева Мария  
6 курс, рук. Попович Н.А.  
Пляж Нерпичий  
120×60, х. м.

---

Во многих работах Елизаветы Малышевой и Надежды Шумаковой проявился «классический» импрессионистический подход к натуре, с насыщенной цветописью, но наряду с ними, молодые художники представили лаконичные этюды, построенные на точном, взвешенном соотношении обобщенных тоновых и цветовых масс.

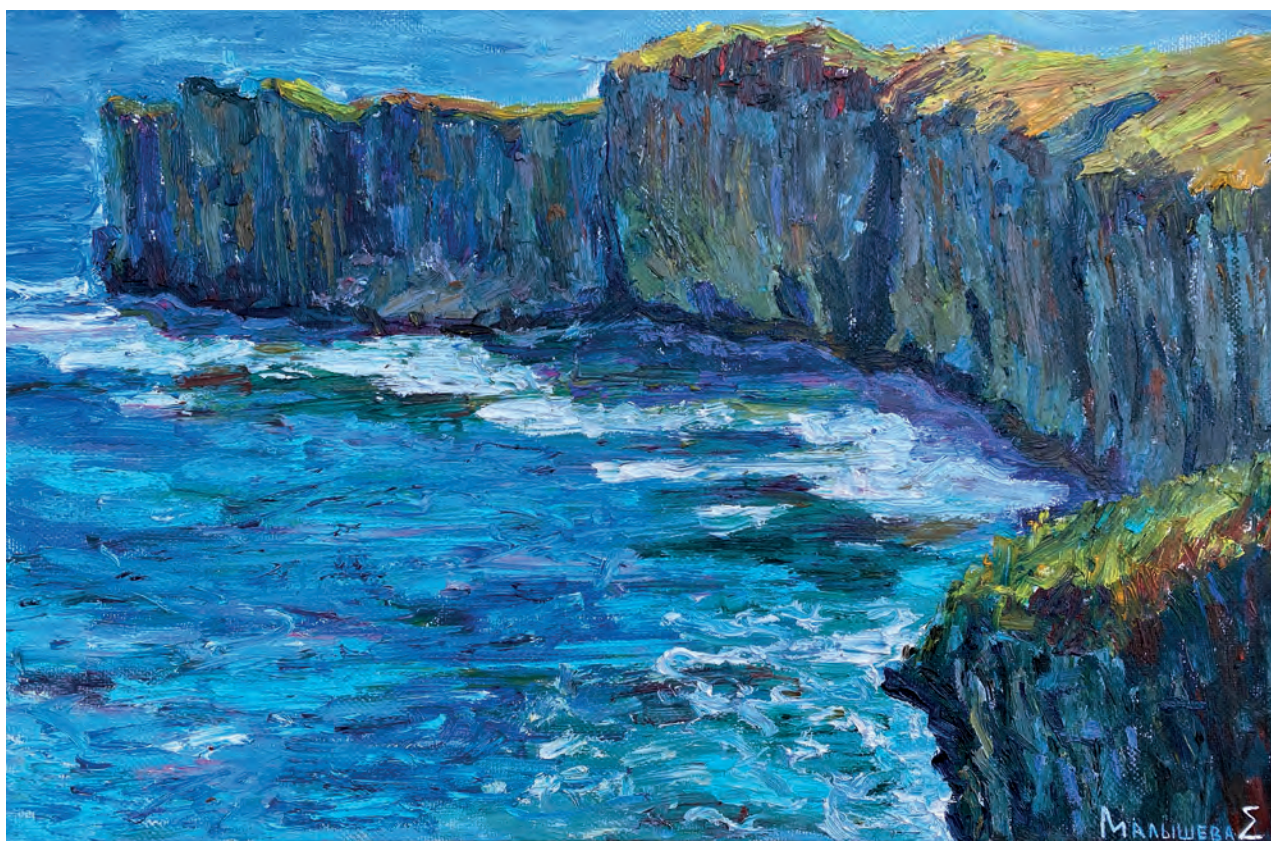
В большинстве этюдов Полины Капаниной цвет прочно связан с формой предметов, сконцентрирован. Пространство формируется широкими плоскостями. Но можно видеть, как художник каждый раз меняет приемы наложения краски, форму мазка, чтобы передать рыхлую массу песка или тончайшие лепестки цветов.

---



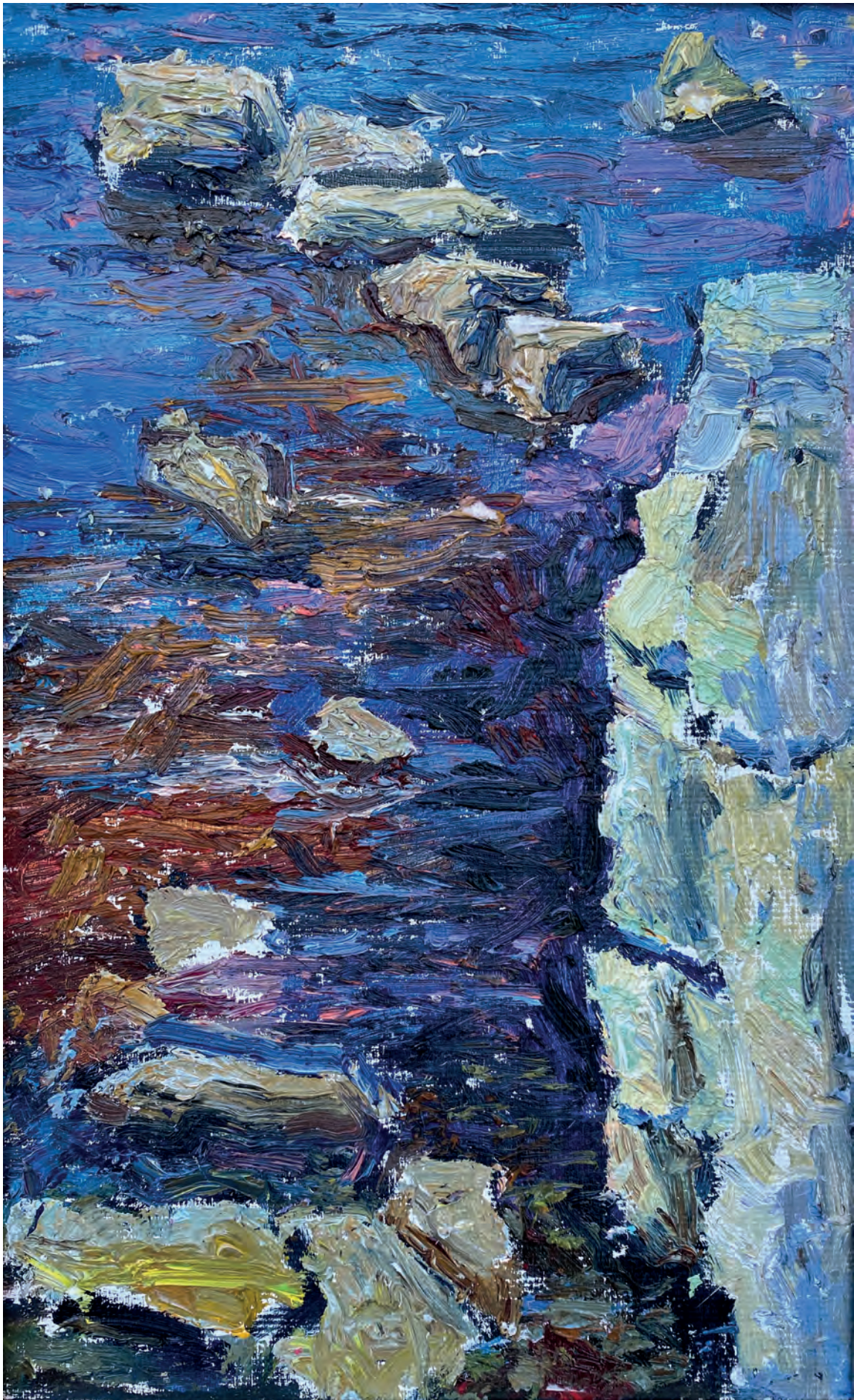


Мальшева Елизавета  
4 курс, рук. Бугусов И.И.  
**Идем пить чай**  
60×80, х. м.



Мальшева Елизавета  
4 курс, рук. Бугусов И.И.  
**Встреча с волной**  
40×60, х. м.





III место. Живопись Мальшева Елизавета  
4 курс, рук. Бутусов И.И.  
Мелодия камней  
34×21, х. м.

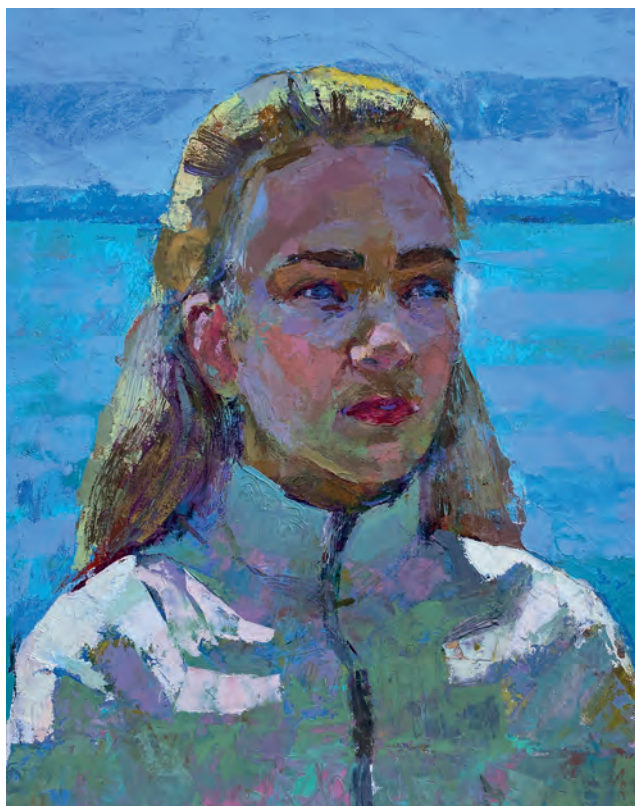


РАЗДЕЛ II

Участники выставки-конкурса



Капанина Полина  
2 курс, рук. Обухов И.Б.  
Палуба  
20×35, х. м.



Капанина Полина  
2 курс, рук. Обухов И.Б.  
Бирюза  
80×45, х. м.

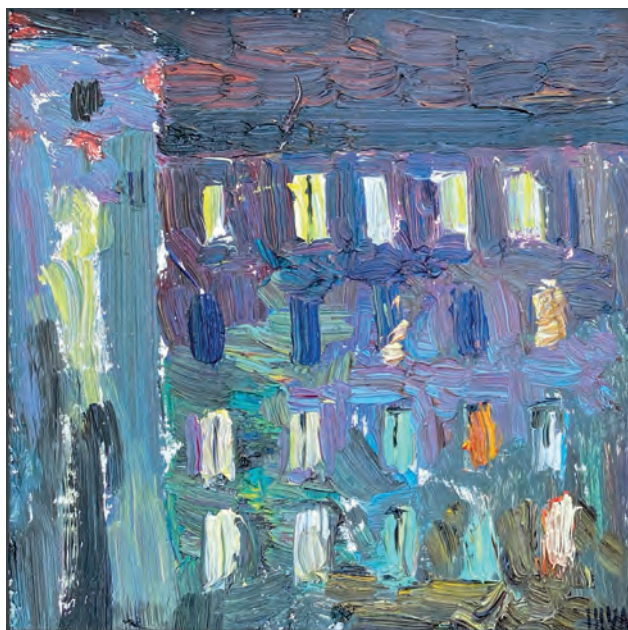


Капанина Полина  
2 курс, рук. Обухов И.Б.  
Аня  
80×45, х. м.





**Шумакова Надежда**  
4 курс, рук. Бутусов И.И.  
Славянка. Пленэр. Воздух  
19×24, х. м.



**Шумакова Надежда**  
4 курс, рук. Бутусов И.И.  
Этюд дома. Ночь  
15×14,5, к. м.



**Шумакова Надежда**  
4 курс, рук. Бутусов И.И.  
Этюд дома. День. Идёт снег  
23×11, к. м.





**Бабий Анна**  
1 курс, рук. Медведев В.В.  
Этюд. Июль  
30×40, к. м.



**Кепова Диана**  
1 курс, рук. Медведев В.В.  
Этюд. Закат на Ахлестышева  
50×40, х. м.



**Высочина Анастасия**  
1 курс, рук. Медведев В.В.  
Этюд. Семь футов  
20×40, х. м.





**Гонтарь Анна**  
2 курс, рук. Обухов И.Б.  
**Шум моря**  
40×50, х. м.



**Гонтарь Анна**  
2 курс, рук. Обухов И.Б.  
**Город-порт**  
50×60, х. м.





**Кобзарь Екатерина**  
2 курс, рук. Обухов И.Б.  
**Скала**  
24×38, х. м.

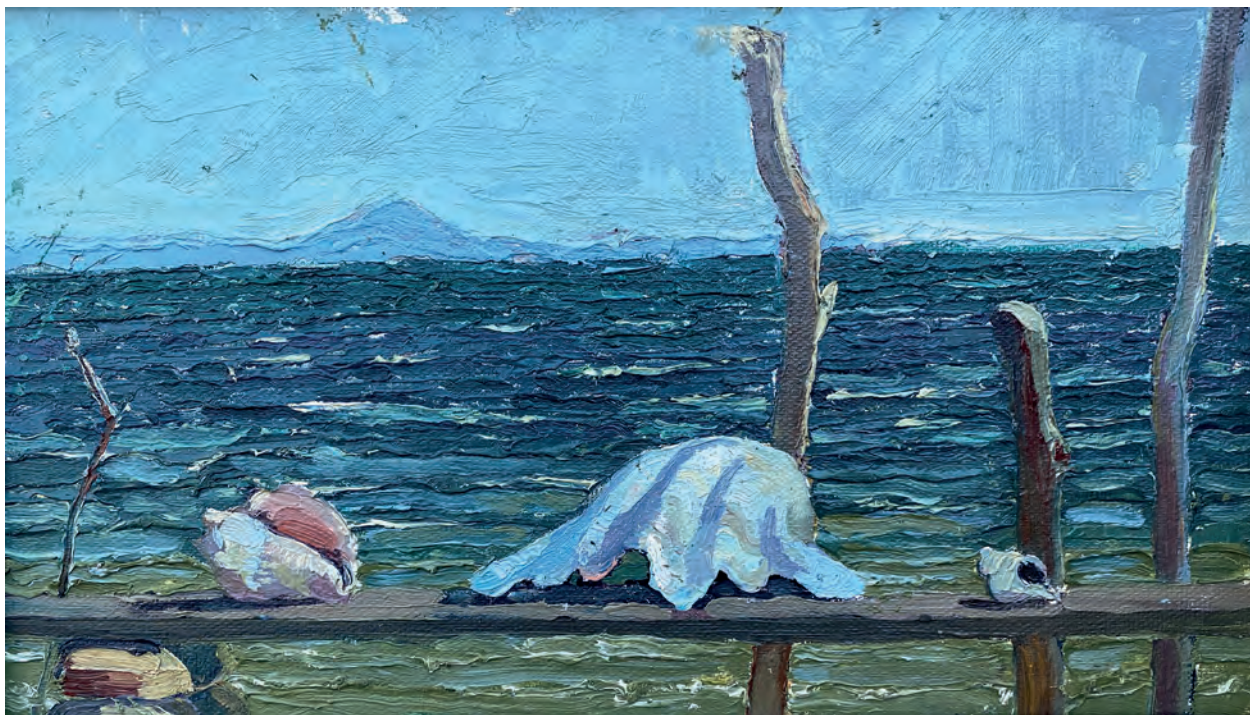


**Кобзарь Екатерина**  
2 курс, рук. Обухов И.Б.  
**Закат**  
25×35, х. м.





**Козьминых Галина**  
2 курс, рук. Обухов И.Б.  
**Красный стул**  
20×29, х. м.



**Козьминых Галина**  
2 курс, рук. Обухов И.Б.  
**Со дна морского**  
19×35, х. м.



---

Пленэр предполагает обращение не только к пейзажу, но и к различным жанрам – натюрморту, этюдам портрета и фигуры в световоздушной среде. При работе на открытом воздухе эти задания усложняются, так как связаны с изучением влияния освещения, рефлексов неба, зелени и всего окружения на цветовое состояние.

---

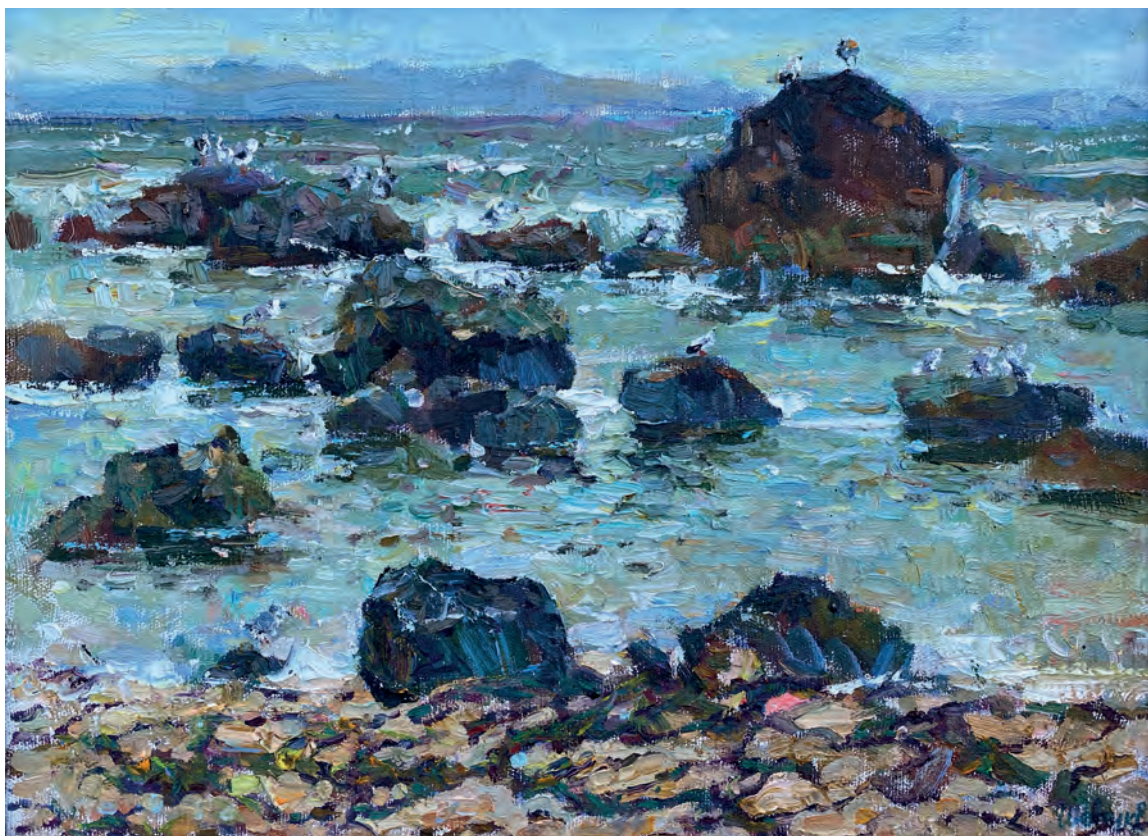




**Ким Елизавета**  
3 курс, рук. Енин А.А.  
**Шашлыки**  
25×32, бум., тушь



**Ким Елизавета**  
3 курс, рук. Енин А.А.  
**Папина кладовая**  
42×22, бум., смеш. тех.



**Шевчук Елизавета**  
3 курс, рук. Енин А.А.  
**Камни**  
34×45, х. м.





**Поезд Виктория**  
3 курс, рук. Енин А.А.  
**Канаты**  
32×49, бум., смеш. тех.



**Жэнь Гуанжуй**  
6 курс, рук. Попович Н.А.  
**Тихая бухта**  
77×110, бум., акварель

---

Во время пленэра приоритет, как правило, отдаётся масляной технике исполнения этюдов. Считается, что именно возможности живописи в полной мере способны передать особенности колористического строя натурального мотива и специфику состояний световоздушной среды. Но возможности графики при создании выразительного художественного образа в пленэрных условиях не уступают живописным. Она позволяет сосредоточиться на самом важном, концентрирует внимание художника на основной идее или задаче, скупыми средствами выявляет главное. У пленэрной графики, в отличие от станковой и эскизной, есть свои особенности и нюансы, где тон должен заменить цвет, а игра света должна соотноситься с задачами передачи плоскости и объема.

Пленэр 2021 г. позволил по-новому раскрыть способности молодых художников, показать их сильные стороны и дал возможность зрителю взглянуть на природу Приморского края свежим взглядом.

---

★



УЧЕБНОЕ ИЗДАНИЕ

**ВЫСТАВКА-КОНКУРС  
СТУДЕНТОВ ХУДОЖЕСТВЕННОГО ФАКУЛЬТЕТА  
ДАЛЬНЕВОСТОЧНОГО ГОСУДАРСТВЕННОГО  
ИНСТИТУТА ИСКУССТВ**

*«Из зимы в лето»*

УЧЕБНО-МЕТОДИЧЕСКОЕ ПОСОБИЕ

*Составители*

О. П. Святуха, Н. А. Попович,  
И. Б. Обухов, А. В. Глинщиков,  
И. И. Бутусов, А. А. Енин

*Дизайн-макет*

А. В. Глинщиков

Подписано в печать 22.12.2021  
Формат 60x84/8. Усл. печ. л. 4,2  
Бумага мелованная  
Печать офсетная  
Тираж 100



690090, Россия, Владивосток,  
ул. Петра Великого, 3 «а»  
8(423)226-49-22

[www.dv-art.ru](http://www.dv-art.ru)





690090, Россия, Владивосток,  
ул. Петра Великого, 3 «а»  
8(423)226-49-22

[www.dv-art.ru](http://www.dv-art.ru)

